

壹、致股東報告書

各位股東女士先生們：

聯詠科技民國九十二年營業收入為新台幣一百零九億五百萬元，較九十一年度的六十六億九千萬元，成長百分之六十三。盈餘方面，九十二年度獲利二十一億二千五百萬元，較九十一年度獲利十億八千三百萬元，成長百分之九十六。以營收規模計算，聯詠為台灣第四大專業 IC 設計公司。去年公司在新產品推出速度及液晶顯示器驅動 IC 廣受各大面板廠肯定之下，加上全球液晶顯示器產業快速成長，順利提升公司在液晶顯示器驅動 IC 市場佔有率，締造聯詠成立以來最高營收及獲利成果的一年。

各產品線去年的表現，除液晶監視器控制 IC 陸續獲得客戶採用、數位相機晶片成功開發完成並進入市場推廣外，鍵盤控制 IC 仍然保持全球市佔率首位、TFT LCD Drivers 客戶規模與營收持續成長，整體產品規模與品質、業績與毛利都大幅提升！展望今年產品開發，將以加強產品技術力、持續強化核心競爭力為主，產品研發朝大型化、系統化、專精化、長期投入、累積技術作規劃。同時積極引進專業研發人才及先進技術，做好前瞻性產品及關鍵技術研發工作，並加強專利申請，強化公司智慧財產權，順利量產手機用面板 1-chip Color LCD Driver、LCD TV Controller 及數位相機晶片新產品。

由於半導體與相關產業景氣已見谷底反彈上揚，加上前、後段協力廠產能擴充在上一波景氣低迷時期投入不足影響，使得晶圓廠、封測廠及部份材料供應趨緊，因此產能瓶頸的打開與關鍵材料的掌握已成為今年產品製造的工作重點。另外在客戶製造西進趨勢下，生產與客戶服務團隊陸續進駐當地，建立海峽兩岸製造與客服支援能力，已成為必要之經營模式。

全球經濟情勢雖已緩步好轉，平面顯示器產業也隨著手機面板彩色化、電視數位化、消費性產品多樣化而持續快速蓬勃發展！但產業競爭仍然激烈，產品生命週期愈見縮短，面對此產業環境快速變遷之挑戰，我們將以提升新產品開發品質、縮短新產品開發時程、強化品質管理、提高顧客滿意度、掌握產能並致力降低成本為九十三年公司營運方針，用以因應競爭格局之放大及提高整體營運績效！

展望未來，在家庭娛樂與個人化消費性產品蓬勃發展下，可以預見在無線寬頻傳輸、Mobile 與多媒體影音整合產品將會是產業發展趨勢與產品機會所在！面對此產業環境之機會與挑戰，我們將持續深化與客戶之合作及建立長期策略伙伴關係，瞭解需求與掌握機會，積極建構相關產品技術，以期在這快速成長、競爭激烈的產業環境中有效掌握商機，共同創造競爭優勢，以為公司未來成長動力！

敬祝各位

身體健康

萬事如意

董事長 何泰舜

總經理 王守仁

貳、公司概況

一、公司簡介

(一)設立日期：中華民國八十六年五月二十八日

(二)公司沿革：

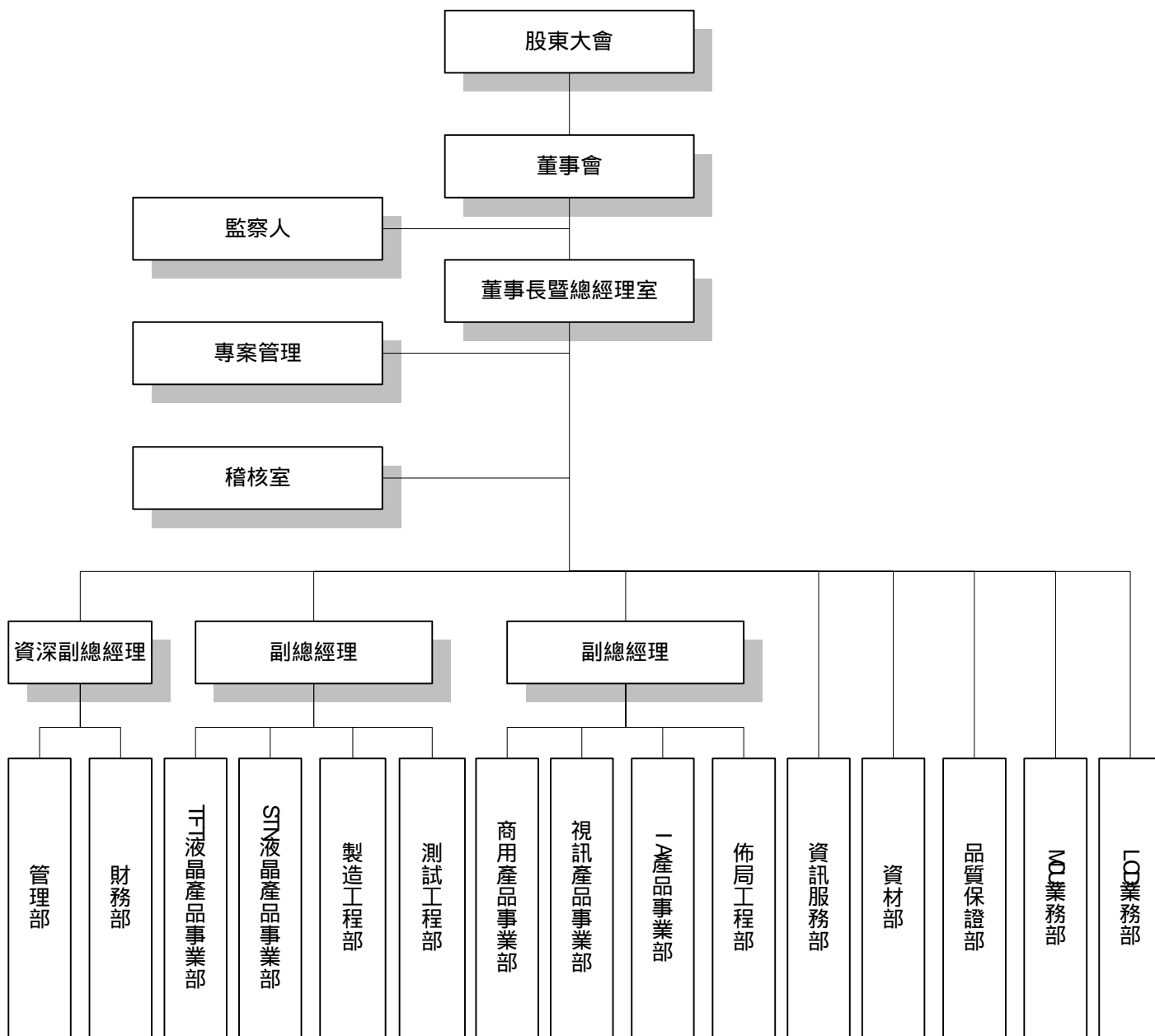
- 86年5月 公司成立，原為聯華電子的商用產品事業部。
- 86年7月 公司正式營運。
- 86年11月 現金增資3億元，資本額6億元。
- 86年12月 成立第一年營業額5.89億，稅後淨利8仟萬餘元。
- 87年6月 推出國內第一顆 USB Monitor Controller。
- 87年7月 盈餘轉增資0.67億元，資本額6.67億元。
- 87年8月 通過勞氏 ISO 9001 國際品質認證。
- 87年11月 推出台灣第一顆 USB 鍵盤控制器和 USB 滑鼠控制器。
- 87年12月 成立第二年營業額24.14億元，稅後淨利3.66億元。
- 88年2月 來話方電話顯示器(CALLER ID)新產品銷售量突破一百萬顆。
- 88年6月 推出螢幕顯示控制 IC (OSD Controller)。
- 88年7月 股票公開發行。
- 88年8月 盈餘轉增資3.04億元，資本額9.72億元。
- 88年9月 國內首顆數位答錄機系統整合(DSP+CODEC)單晶片正式量產上市。
- 88年10月 推出類比介面液晶監視器之標定控制 IC (LCD Monitor Analog Interface Scaler Controller)。
- 88年10月 台灣第一組 TFT LCD 顯示器驅動 IC 240ch 閘極和 288/240ch 源極驅動 IC 量產。
- 88年12月 國內首顆第二代來話方電話顯示(Caller ID)系統整合單晶片正式量產。
- 88年12月 成立第三年營業額27.70億元，稅後淨利6.32億元。
- 89年4月 推出國內首顆使用 COG 量產於筆記型電腦面板之 TFT LCD 300/309ch 6-Bit Source Driver IC。
- 89年5月 推出 STN LCD COG 版 16 X 2 與 20 X 2 Character Type Driver IC。
- 89年6月 推出 STN LCD 100 X 33 與 132 X 65 RAM-MAP Driver IC。
- 89年7月 推出 160ch 及 240ch 繪圖型 STN LCD Driver IC。
- 89年8月 STN LCD 160ch、240ch 繪圖型 Driver IC 量產出貨。
- 89年10月 推出 TFT LCD 384ch 與 420ch 6-Bit Source Driver IC。
- 89年10月 全世界首顆第 2.5 代來電顯示系統整合單晶片正式量產。
- 89年12月 證期會通過上櫃掛牌交易。
- 89年12月 全年營業額41.63億元，稅後淨利10.85億元。
- 89年12月 推出 TFT LCD 258/264ch 3-Level Gate Driver IC。
- 90年1月 推出 Dual-Mode (FSK & DTMF Receiver) 來電顯示系統整合單晶片。
- 90年4月 證期會通過聯詠掛牌上櫃，代號為 5499。
- 90年5月 推出新系列 CRT Monitor 控制器用 8031 uC/C 語言。
- 90年5月 推出反射式 TFT LCD 360ch Source 與 322ch Gate Driver ICs。
- 90年5月 推出 TFT LCD 384ch 8-Bit Source Driver IC。
- 90年6月 盈餘轉增資8.39億元，實收資本額23.51億元。
- 90年7月 推出 LVDS 發射器用在 17 吋 LCD Monitor。

- 90年10月 設立日本分公司：聯詠日本株式會社，服務日本客戶。
- 90年12月 推出 TFT LCD 6-Bit、8-Bit 384ch RSDS Source Driver IC。
- 90年12月 完成 32-Bit RISC 系統單晶片平台技術開發。
- 90年12月 全年營業額 42.03 億元，稅後淨利 8.9 億元。
- 91年2月 推出 LCD 監視器 ADC/Scaler 整合單晶片。
- 91年2月 推出 TFT LCD 480ch 8-Bit RSDS 系統 Source Driver IC。
- 91年3月 推出 LCD 監視器 Smart Panel/Smart Integration 單晶片。
- 91年3月 推出 CRT 監視器 Pre-Amp + OSD 單晶片。
- 91年3月 推出 STN 4,096 Color 128 X RGB X 160 2-Chip Solution Driver IC。
- 91年3月 推出 TFT LCD 288/240ch 內建 Timing Controller Source Driver IC。
- 91年3月 推出 TFT LCD 8-Bit 480ch 低雜訊界面 Source、300ch Gate Driver。
- 91年5月 推出 STN LCD 132 X 65 with IIC RAM-Map Driver IC。
- 91年5月 推出 IIC 介面的 16 X 2 文字型 STN LCD Driver。
- 91年8月 推出 OLED 240ch 6-Bit TTL 系統 Source Driver IC。
- 91年8月 推出 40V 之 160ch / 240ch 繪圖型 STN Driver IC。
- 91年8月 證期會通過聯詠由上櫃公司轉為上市公司，股票代號為 3034。
- 91年8月 盈餘轉增資 5.37 億元，增資後資本額 28.88 億元。
- 91年9月 設立聯詠蘇州子公司詠傳科技，提供客戶即時的服務及交貨速度，就近服務中國地區客戶。
- 91年12月 推出 16 X 3 文字型 STN LCD Driver。
- 91年12月 全年營業額 66.9 億元，稅後淨利 10.83 億元。
- 92年1月 新建科技大樓落成啟用。
- 92年3月 領先推出 XGA/SXGA/UXGA LCD 面板時序控制 IC。
- 92年3月 推出高整合 Dual-Mode SXGA LCD 監視器單晶片。
- 92年4月 推出 TFT LCD 480ch 6-Bit Source Driver IC。
- 92年5月 推出 LTPS-LCD 內建 Timing Controller Source Driver IC。
- 92年7月 推出 STN 84 X 48，Embedded Cap RAM Map Driver IC。
- 92年8月 盈餘轉增資 4.95 億元，增資後資本額 33.84 億元。
- 92年9月 推出 TFT LCD 480ch 6-Bit RSDS 系統 Source Driver IC。
- 92年9月 推出 STN 102 X 65，Embedded Cap RAM Map Driver IC。
- 92年10月 推出支援五百萬像素之 DSC SOC IC。
- 92年11月 推出 STN 132 X 65，高耐壓 15V RAM Map Driver IC。
- 92年12月 推出 STN 132 X 132，65K CSTN Controller/Driver。
- 92年12月 聯詠及崑崙董事會達成合併協議。
- 92年12月 全年營業額 109.05 億元，稅後淨利 21.25 億元。
- 93年3月 證期會通過聯詠合併崑崙增資發行新股 4,500 萬元。

二、公司組織

(一)組織系統

1.組織結構表：



2.各主要部門所營業務：

部門別	主要業務
董事長暨總經理室	a.公司營運政策之規劃及營運方針之擬定與執行。 b.各部門年度目標之明示及績效評核。 c.各部門組織權責之調整及核准。 d.總合督導各部門業務。 e.組織運作、管理審查、內部稽核實施之督導。 f.審核公司營運狀況及股東會和董事會決議事項之執行狀況。 g.新產品事業機會評估。 h.專利推廣。
管理部	行政事務統籌，總合督導人事、教育訓練、薪資、文書資料、總務、廠務及工業衛生安全作業，訂定工作方針並執行之。
財務部	a.資金管理。 b.股務作業。 c.會計總帳作業、固定資產作業及預算控管。 d.稅務(營業稅、營利事業所得稅)相關作業。 e.銷貨成本作業及存貨帳務管理。
TFT 液晶產品事業部	從事 TFT 液晶顯示產業所應用驅動晶片之規劃、設計與推廣等。
STN 液晶產品事業部	從事 STN 液晶顯示產業所應用驅動晶片之規劃、設計與推廣等。
製造工程部	a.支援新產品開發及量產(晶圓)。 b.生產成本降低與生產效率提升。 c.客戶服務與產品管理。 d.委外加工資源引進評估與後續工程管理。 e.生產成本與產品特性分析。
測試工程部	a.支援新產品開發及量產(測試)。 b.量產產品測試程式維護及最佳化。 c.產品故障分析與生產支援。 d.生產成本降低與生產效率提升。 e.新測試機台引進與評估。
商用產品事業部	從事電腦週邊晶片、手機相機晶片及系統之規劃、設計與推廣等。
視訊產品事業部	從事電腦週邊產業顯示器及液晶電視等所應用控制晶片之規劃、設計與推廣等。
IA 產品事業部	從事數位影像相關晶片及系統之規劃、設計與推廣等。
佈局工程部	將各產品事業部產品開發 IC 設計電路轉換成生產所需之光罩 DATA BASE 佈局設計。

資訊服務部	<ul style="list-style-type: none"> a.設計流程與環境改善。 b.EDA TOOLS 應用推展。 c.網路電訊系統管理。 d.OA 軟硬體應用推展。 e.應用系統與主機管理。 f.營運資訊管理。 g.生產資訊管理。 h.Notes 系統推展。
資材部	產品生產企劃、生產執行作業、各項生產相關之採購、進出口作業、出入庫作業、保稅及帳料管理。
品質保證部	<ul style="list-style-type: none"> a.品質系統管理。 b.產品品質管理。 c.客戶服務。 d.文件管理。 e.外包生產工廠管理。
業務部 (MCU&LCD)	<ul style="list-style-type: none"> a.訂定公司年度營業目標及執行計畫。 b.每月調整未來三個月之營業目標及執行方案。 c.針對客戶需求提供報價、簽訂合約、商議訂單、出貨及收款等服務。 d.處理客戶訴怨及退補貨事宜。 e.收集市場資訊，並擬定產品及客戶推廣策略。

(二)董事、監察人、及主要經理人資料：

1.總經理、副總經理、及分支機構主管資料

93年4月3日；單位：股、%

職稱	姓名	就任日期	持有股份		配偶、未成年子女持有股份		利用他人名義持有股份		主要經(學)歷	目前兼任其他公司之職務	具配偶或二親等以內關係之經理人			最近年度總經理及副總經理之薪資、獎金、特支費及紅利總額	經理人取得員工認股權憑證情形
			股數	持股比率(%)	股數	持股比率(%)	股數	持股比率(%)			職稱	姓名	關係		
總經理	王守仁	90.10.24	498,000	0.15	-	-	-	-	中原大學電子工程系畢業 友達光電副總經理	詠傳蘇州董事長	-	-	-	NT\$6,465 仟元	500,000 股
資深副總經理	宮義忠	86.07.01	1,817,450	0.54	1,488,744	0.44	-	-	文化大學商學系畢業 聯瞻科技總經理	無	-	-	-	NT\$5,515 仟元	無
副總經理	陳聰敏	86.07.01	3,359,339	0.99	186,300	0.05	-	-	交通大學科技管理研究所碩士畢業 聯電商用產品事業部經理	無	-	-	-	NT\$4,505 仟元	無
副總經理	賴正道	86.07.01	2,635,374	0.77	610,710	0.18	-	-	逢甲大學電子工程系畢業 聯電商用產品事業部經理	無	-	-	-	NT\$3,880 仟元	無

2.董事及監察人

(1)董事及監察人資料：

93年4月3日；單位：仟股、%

職稱	姓名	選任日期	任期	選任時持有股份		現在持有股數		配偶、未成年子女現在持有股份		利用他人名義持有股份		主要經(學)歷	目前兼任其他公司之職務	具配偶或二親等以內關係之其他主管、董事或監察人			最近年度之酬勞
				股數	持股比率	股數	持股比率	股數	持股比率	股數	持股比率			職稱	姓名	關係	
董事長	何泰舜	92.6.09	3年	8,698	3.01	9,094	2.69	726	0.21	-	-	清華大學電機研究所碩士畢業 聯電商用產品事業部經理	聯詠關係企業董事長(請參閱本手冊67頁)	-	-	-	NT\$7,565 仟元
董事	王守仁	92.6.09	3年	220	0.08	498	0.15	-	-	-	-	中原大學電子工程系畢業 友達光電副總經理	詠傳蘇州董事長	-	-	-	NT\$6,465 仟元
董事	聯華電子(股)公司 代表人：劉啟東	92.6.09	3年	74,910	25.83	69,147	20.44	-	-	-	-	美國州立密西根大學 MBA 畢業 聯電財務部部長暨發言人	同左	-	-	-	NT\$1,950 仟元
董事	聯華電子(股)公司 代表人：盧懷仁	92.6.09	3年	74,910	25.83	69,147	20.44	-	-	-	-	美國卓克索大學財管碩士畢業 聯電會計部副理	同左	-	-	-	NT\$1,950 仟元
董事	宮義忠	92.6.09	3年	1,700	0.59	1,817	0.54	1,489	0.44	-	-	文化大學商學系畢業 聯瞻科技總經理	無	-	-	-	NT\$5,515 仟元
董事	陳聰敏	92.6.09	3年	2,829	0.98	3,359	0.99	186	0.05	-	-	交通大學科技管理研究所碩士畢業 聯電商用產品事業部經理	無	-	-	-	NT\$4,505 仟元
董事	怡和財務顧問(股)公司 代表人：王伯元	92.6.09	3年	307	0.11	354	0.10	-	-	-	-	卡內基美隆大學物理博士畢業 中華民國創投公會理事長	同左	-	-	-	NT\$975 仟元
監察人	洪嘉聰	92.6.09	3年	19	0.01	22	0.01	114	0.03	-	-	淡江大學會計系畢業 聯華電子財務長	同左	-	-	-	NT\$975 仟元
監察人	黃靜蘭	92.6.09	3年	18	0.01	21	0.01	-	-	-	-	致理商專會計系	同左	-	-	-	NT\$975 仟元
監察人	迅捷投資股份有限公司 代表人：關鈞	92.6.09	3年	1,500	0.52	1,725	0.51	-	-	-	-	美國新罕布夏大學 MBA 畢業 聯電會計部部長	同左	-	-	-	-

(2)法人股東之主要股東

93年4月3日

法人股東名稱	法人股東之主要股東
聯華電子股份有限公司	迅捷投資股份有限公司
怡和財務顧問(股)公司	台軒投資、大元企業管理顧問
迅捷投資股份有限公司	聯華電子股份有限公司

(3)法人股東之主要股東屬法人股東代表者

93年4月3日

法人股東名稱	法人股東之主要股東
迅捷投資股份有限公司	聯華電子股份有限公司
台軒投資股份有限公司	Star International Pacific Limited
聯華電子股份有限公司	迅捷投資股份有限公司

(4)董事及監察人所具專業知識及獨立性之情形：

姓名	條件 是否具有五年以上商 務、法律、財務或公 司業務所須之工作經 驗	符合獨立性情形							備註
		項 1	項 2	項 3	項 4	項 5	項 6	項 7	
何泰舜	V			V	V	V	V	V	
王守仁	V		V	V	V	V	V	V	
宮義忠	V		V	V	V	V	V	V	
陳聰敏	V			V	V	V	V	V	
聯華電子(股)公司 法人代表：劉啟東、盧懷仁	V	V	V	V		V	V		
怡和財務顧問(股)公司 法人代表：王伯元	V	V	V	V	V	V	V		
洪嘉聰	V	V	V	V		V	V		
黃靜蘭	V	V	V	V		V	V	V	
迅捷投資股份有限公司 法人代表：關 鈞	V	V	V	V		V	V		

項 1 非為公司之受僱人或其關係企業之董事、監察人或受僱人。

項 2 非直接或間接持有公司已發行股份總額百分之一以上或持股前十名之自然人股東。

項 3 非前二項人員之配偶或其二親等以內直系親屬。

項 4 非直接或間接持有公司已發行股份總額百分之五以上法人股東之董事、監察人、受僱人或持股前五名法人股東之董事、監察人、受僱人。

項 5 非與公司有財務、業務往來之特定公司或機構之董事、監察人、經理人或持股百分之五以上股東。

項 6 非為最近一年內提供公司或關係企業財務、商務、法律等服務、諮詢之專業人士、獨資、合夥、公司或機構團體之企業主、合夥人、董事（理事）、監察人（監事）、經理人及其配偶。

項 7 非為公司法第二十七條所訂之法人或代表人。

(三)最近年度及截至年報刊印日止，董事、監察人、經理人及持股比例超過百分之十之股東
股權移轉及股權質押變動情形

1.董事、監察人、經理人及大股東股權變動情形

單位：股

職稱	姓名	九十二年度		九十三年度 截至4月3日止	
		持有股數增 (減)數	質押股數增 (減)數	持有股數增 (減)數	質押股數增 (減)數
董事長	何泰舜	395,812	-		-
董事兼總經理	王守仁	278,000	-		
董事兼資深副 總經理	宮義忠	117,450	-		-
董事兼副總經 理	陳聰敏	529,479	-		-
董事及大股東	聯華電子(股)公司 法人代表：劉啟東及盧懷仁	(5,463,410)	-		-
董事	怡和財務顧問(股)公司 法人代表：王伯元	46,170	-		-
監察人	洪嘉聰	2,835	-		-
監察人	黃靜蘭	2,700	-		-
監察人	迅捷投資股份有限公司 法人代表：關鈞	1,725,000	-		-

2.股權移轉資訊

單位：股，元

姓名	股權移轉 原因	交易日期	交易相對 人	交易相對人與公司、董 事、監察人及持股比例超 過百分之十股東之關係	股數	交易 價格
聯華電子	財務操作	92.10.03	公開市場	無	17,000,000	95.642

3.股權質押資訊

無。

(四)公司、公司之董事、監察人、經理人及公司直接或間接控制之事業對同一轉投資之持股
數，並合併計算綜合持股比例

92年12月31日 單位：股；%

轉投資事業（註）	本公司投資		董事、監察人、經理人 及直接或間接控制事 業之投資		綜合投資	
	股數	持股比例	股數	持股比例	股數	持股比例
Unitech Capital, Inc.	6,000,000	12	21,000,000	42	27,000,000	54

註：係公司之長期投資。

三、資本及股份

(一)股本來源：

年 月	每 股 面 額	核 定 股 本		實 收 股 本		備 註		
		股 數 (仟股)	金 額 (仟元)	股 數 (仟股)	金 額 (仟元)	股本來源	以現金以外之 財產抵充股款 者	其 他
86年05月	10	30,000	300,000	30,000	300,000	公司設立	技術作股 4,500 仟股	-
86年11月	10	120,000	1,200,000	60,000	600,000	現金增資	-	註一
87年07月	10	120,000	1,200,000	66,723	667,229	盈餘轉增資	-	註二
88年08月	10	120,000	1,200,000	97,163	971,628	盈餘轉增資	-	註三
89年08月	10	240,000	2,400,000	151,142	1,511,421	盈餘轉增資	-	註四
90年06月	10	240,000	2,400,000	235,110	2,351,100	盈餘轉增資	-	註五
91年07月	10	500,000	5,000,000	288,849	2,888,495	盈餘轉增資	-	註六
92年07月	10	500,000	5,000,000	338,366	3,383,666	盈餘轉增資	-	註七

註一：該次增資係經新竹科學園區工業管理局 86.09.22 (八六) 園投字第一九七二五號函核准在案。

註二：該次增資係經新竹科學園區工業管理局 87.08.06 (八七) 園商字第一九三五四號函核准在案。

註三：該次增資係經財政部證券暨期貨管理委員會 88.07.07 (八八) 台財政(一)第五九九二六號函核准在案。

註四：該次增資係經財政部證券暨期貨管理委員會 89.07.24 (八九) 台財政(一)第六四七八九號函核准在案。

註五：該次增資係經財政部證券暨期貨管理委員會 90.05.02 (九0) 台財政(一)第一二一八八八號函核准在案。

註六：該次增資係經財政部證券暨期貨管理委員會 91.07.10 (九一) 台財政(一)第九一零一三七九六零號函核准在案。

註七：該次增資係經財政部證券暨期貨管理委員會 92.07.01 (九二) 台財政(一)第零九二一二九零三九號函核准在案。

93年4月3日 單位：股

股份種類	核 定 股 本			備註
	流通在外股份 (已上市)	未發行股份	合計	
普通股	342,866,554	157,133,446	500,000,000	-

(二)股東結構

93年4月3日；單位：股、%

股東結構 數量	政府機構	金融機構	其他法人	個人	外國機構及 外人	合計
人 數	2	10	117	7,945	150	8,224
持有股數	2,248,020	4,677,280	145,323,455	131,322,535	54,795,264	338,366,554
持 股 比 例	0.66	1.38	42.95	38.31	16.19	100

(三)股權分散情形

93年4月3日；每股面額十元

持 股 分 級	股 東 人 數	持 有 股 數	持 股 比 例
1 至 999	1,896	544,797	0.16
1,000 至 5,000	3,961	7,932,365	2.34
5,001 至 10,000	860	5,945,121	1.76
10,001 至 15,000	350	4,281,560	1.27
15,001 至 20,000	130	2,256,069	0.67
20,001 至 30,000	287	6,881,997	2.03
30,001 至 50,000	186	7,322,105	2.16
50,001 至 100,000	207	14,358,184	4.24
100,001 至 200,000	139	19,586,465	5.79
200,001 至 400,000	92	25,306,313	7.48
400,001 至 600,000	38	18,465,459	5.46
600,001 至 800,000	24	16,704,072	4.94
800,001 至 1,000,000	16	14,250,593	4.21
1,000,001 以上	38	194,531,454	57.49
合計	8,224	338,366,554	100.00

註：本公司未發行特別股。

(四)主要股東名單

93年4月3日；單位：股

主要股東名稱	股份	持有股數	持股比例
聯華電子股份有限公司		86,147,190	25.46%
雙橡企業管理顧問股份有限公司		13,627,845	4.03%
中華郵政股份有限公司		11,018,610	3.26%
何泰舜		9,742,562	2.87%
美商摩根大通銀行託管霸菱國際		4,849,550	1.43%
陳淑珍		4,795,500	1.42%
蔡明介		4,536,290	1.34%
李翠馨		4,267,650	1.26%
美商摩根大通銀行託管美國世紀國際		4,257,300	1.26%
大通託管富林明基金之亞洲股權		3,469,550	1.03%

(五)最近二年度每股市價、淨值、盈餘、股利及相關資料：

項目		年度		91年	92年
每股市價 (註1)	最高			154.00	123.00
	最低			58.50	50.5
	平均			96.48	84.13
每股淨值(註2)	分配前			16.02	18.46
	分配後			14.27	-
每股盈餘	加權平均股數			288,849,498	338,366,554
	每股盈餘 (註3)	調整前		3.75	6.28
		調整後		3.20	-
每股股利	現金股利			1	1.5
	無償配股	盈餘配股		2	1.5
		資本公積配股		-	-
	累積未付股利(註4)			-	-
投資報酬分析	本益比(註5)			25.73	13.40
	本利比(註6)			96.48	56.09
	現金股利殖利率(註7)			1.04%	1.78%

註 1：列示各年度最高及最低收盤價、並按各年度天數計算各年度平均收盤價。

註 2：請以年底已發行之股數為準並依據次年度股東會決議分配之情形填列。

註 3：如有因無償配股等情形而須追溯調整者，應列示調整前及調整後之每股盈餘。

註 4：權益證券發行條件如有規定當年度未發放之股利得累積至有盈餘年度發放者，應分別揭露截至當年度止累積未付之股利。

註 5：本益比 = 當年度每股平均收盤價 / 每股盈餘。

註 6：本利比 = 當年度每股平均收盤價 / 每股現金股利。

註 7：現金股利殖利率 = 每股現金股利 / 當年度每股平均收盤價。

(六)公司股利政策及執行狀況

1. 本公司股利政策：

本公司股利發放之方式係依公司章程規定由董事會擬定盈餘分派，並視本公司當時之股本、財務結構、營運狀況及當年度及未來年度盈餘之考量，採盈餘轉增資或現金股利搭配方式，經股東會決議後辦理，以達成平衡穩定之股利政策。公司章程所訂之股利政策如下：

本公司年度決算如有盈餘，依下列順序分派之：

- (1) 提繳稅捐。
- (2) 彌補虧損。
- (3) 提存百分之十為法定盈餘公積。
- (4) 依法提列或迴轉特別盈餘公積。
- (5) 董事、監察人酬勞就一至四款規定數額後剩餘之數提撥百分之一。
- (6) 餘額為員工紅利及股東紅利，其分派或保留數以員工紅利不低於百分之十，不高於百分之十五，其餘為股東紅利之比例分派或保留之。

本公司之章程有關股利政策原列如下：

本公司股東紅利及員工紅利之分配得以現金或股票方式發放，惟現金股利分派之比例不低於股利總額之百分之五十為原則，董監酬勞以現金方式發放。分配股利之政策，

須視公司目前及未來之投資環境、資金需求、國內外競爭狀況及資本預算等因素，兼顧股東利益、平衡股利及公司長期財務規劃等，每年依法由董事會擬具分派案，提報股東會。

另主管機關規定，公司如有長期股權投資未實現跌價損失及累積換算調整數等股東權益之減項時，應在法定限額內提列相同數額之特別盈餘公積。嗣後股東權益減項有迴轉時，得就迴轉部份彌補虧損或分派盈餘。

2. 本次股東會擬議股利分配情形：

本公司考量股本、營運狀況、財務結構及未來年度獲利情形，於本次股東會中擬決議股利種類及金額為股票股利每股 1.5 元及現金股利每股 1.5 元。

(七) 本次股東會擬議之無償配股對公司營業績效及每股盈餘之影響：

本公司依股利政策發放本年度之股利，發放無償配股後，預計增加股本 17.25%，又本公司預估本年度營收及獲利仍將持續成長，因此本次股東會擬議之無償配股，預期並不會對公司營業績效或每股盈餘造成重大之影響。

(八) 員工分紅及董事、監察人酬勞

1. 公司章程所載員工分紅及董事、監察人酬勞之有關資訊按本公司章程第二十四條所訂定之股利政策執行，詳見(六)之說明。

2. 董事會通過之擬議配發員工分紅等資訊

(1) 配發員工現金紅利 61,896,321 元、員工股票紅利 61,896,320 元及董事、監察人酬勞 9,749,467 元。

(2) 擬議配發員工股票紅利股數 6,189,632 股，其占盈餘轉增資之比例為 12.5%。

(3) 考慮擬議配發員工紅利及董事、監察人酬勞後之設算每股盈餘為 3.29 元。

3. 九十二年度盈餘用以配發員工紅利及董事、監察人酬勞情形：

本公司於民國九十二年四月二十三日董事會決議通過之民國九十一年度盈餘分配案，業經民國九十二年六月九日股東常會決議照案通過，實際分配情形與決議案相同，其實際配發員工現金紅利、員工股票紅利及董監事酬勞金額分別為 61,897 仟元、61,897 仟元及 9,749 仟元。

(九) 公司買回本公司股份情形：無。

四、公司債辦理情形：無。

五、特別股辦理情形：無。

六、海外存託憑證辦理情形：無。

七、員工認股權憑證辦理情形

(一)員工認股權憑證辦理情形

93年4月3日；單位：仟股

員工認股權憑證種類	第一次員工認股權憑證
主管機關核准日期	91年09月10日
發行(辦理)日期	91年12月19日
發行單位數	5,000單位
發行得認購股數占已發行股份總數比率	1.48%
認股存續期間	存續期間為5年
履約方式	發行新股
限制認股期間及比率(%)	發行日(認股權憑證交付日)屆滿2年後可行使之認購權為授予數之40%，屆滿3年後可行使之認購權為授予數之70%，屆滿4年後可全數行使。
已執行取得股數	無
已執行認股金額	無
未執行認股數量	4,655單位
未執行認股者其每股認購價格	每股新台幣50.6元
未執行認股數量占已發行股份總數比率(%)	1.38%
對股東權益影響	無

(二)取得員工認股權憑證之經理人及取得認股權憑證可認股數前十大且得認購金額達新臺幣三千萬元以上員工之姓名、取得及認購情形

職稱	姓名	取得認股數量	取得認股數量占已發行股份總數比率	未執行			
				未執行認股數量	未執行認股價格	未執行認股金額	未執行認股數量占已發行股份總數比率
總經理	王守仁	500,000股	0.15%	500,000股	NT\$50.6	NT\$25,300仟元	0.15%

八、併購辦理情形：

(一)被併購及受讓公司之基本資料表

單位:新台幣仟元

公司名稱	(被併購公司) 威智科技股份有限公司	(受讓公司) 聯詠科技股份有限公司	
公司地址	新竹市金山七街 1 號 8F	新竹市科學園區創新一路 13 號二樓	
負責人	洪嘉聰	何泰舜	
實收資本額	\$150,000	\$3,383,665	
主要營業項目	電子零組件製造、智慧財產	電子零組件製造業、資訊軟體服務業、國際貿易業	
主要產品	數位相機控制 IC	液晶顯示驅動 IC、電腦週邊 IC 及消費性 IC	
九十二年 度	資產總額	\$121,947	\$8,892,995
	負債總額	\$7,773	\$2,646,229
	股東權益總額	\$114,174	\$6,246,766
	營業收入	\$0	\$10,905,166
	營業毛利	\$0	\$3,221,387
	營業損益	(\$36,156)	\$2,132,855
	本期損益	(\$35,703)	\$2,125,668
	每股盈餘	(\$2.38)	\$6.28

(二)執行情行及對股東權益之影響

聯詠科技股份有限公司（以下簡稱聯詠科技）合併威智科技股份有限公司（以下簡稱威智科技）案，係於 92 年 12 月 10 日經雙方董事會同時通過合併案協議之重要內容並簽訂合併契約，威智科技並於 92 年 12 月 30 日舉行股東臨時會決議通過合併案，其中雙方議定聯詠科技與威智科技合併換股比例為三：十，合併換股比例之評估業已洽請中信證券出具換股比例合理性意見書，並於 93 年 3 月 23 日經雙方董事會通過合併基準日定為 93 年 3 月 31 日，截至本年報刊印日為止，尚在辦理變更登記相關事宜。

茲就本次合併案對於聯詠科技股東權益之影響可分為每股淨值及未來獲利兩方面，在每股淨值方面，依據 92 年 12 月 31 日雙方財務資料顯示，每股淨值由合併前的每股 18.46 元提升為合併後的每股 18.55 元，因此每股淨值之考量並未損害聯詠科技之股東權益。另外就未來獲利方面考量，合併後聯詠科技之獲利能力仍有相當高的成長空間，根據聯詠科技內部預算顯示，合併後未來二年度（九十三年度及九十四年度）的營收仍持續成長，顯示合併後之存續公司之獲利能力仍能保持持續成長之趨勢，顯示此一合併案對聯詠科技之股東權益亦未有明顯稀釋之虞。

綜上所述，聯詠科技於合併威智科技後，藉由各方面經營資源之整合與相互支援，將可擴大營業規模，且藉由多角化經營提升聯詠科技對產業景氣風險的因應能力，藉以創造公司永續成長之契機。同時透過經營資源的有效規劃與整合，降低成本，創造產品的競爭優勢與提升獲利空間，為公司累積更充足的營運資源以因應日益成長的營運需求。再者，藉由合併

後雙方員工有效整合，不但可節省人力成本，加強技術交流以提昇研發能力，甚而可建置更有效率的運作機制，為公司帶來更優越之經營條件，以面對競爭日益激烈的產業環境。因此綜合考量本次合併案不論就換股比例、未來獲利能力及總和效益分析，對雙方原股東而言係屬於雙贏局面，經評估此合併案之換股比例係屬合理且對原股東之股東權益並無損害之虞。

參、營運概況

一、業務內容

(一)業務範圍：

1.主要業務內容：

(1)研究、開發、設計、生產、製造、銷售下列產品：

- A. 語音積體電路及系統。
- B. 通訊積體電路及系統。
- C. 內嵌式微控制器及系統。
- D. 數位訊號處理器及系統。
- E. 電腦週邊控制積體電路及系統。
- F. 液晶顯示器驅動積體電路及系統。

(2)提供上述產品之軟硬體應用設計、測試、維修及技術諮詢服務。

(3)前各項有關產品之進出口貿易業務。

2.各產品營業比重：

單位：新台幣仟元

產品	年度	91 年度		92 年度	
		金額	%	金額	%
液晶顯示器驅動 IC		4,360,558	64.72%	8,994,970	82.48%
電腦週邊 IC		1,833,026	27.20%	1,845,880	16.93%
消費性電子 IC		486,370	7.22%	85,680	0.79%
其他		58,058	0.86%	70,600	0.65%
合計		6,738,012	100.00%	10,997,130	100.00%

註：上述金額以營收總額表示。

3.主要產品及服務項目：

產品類別	主要產品名稱
(1)液晶顯示器驅動 IC	A.超扭轉向列液晶顯示器(STN LCD)驅動 IC B.薄膜電晶體液晶顯示器(TFT LCD)驅動 IC C.有機電激發光顯示器(OLED) 驅動 IC
(2)視訊 IC	A.LCD 監視器控制 IC B.LCD 面版時序控制 IC C.CRT 監視器控制/OSD IC
(3)商用 IC	A.電腦週邊控制 IC
(4) IA IC	A.數位相機(DSC)後級控制 IC

4.計劃開發之產品及服務：

- (1)中、小尺寸 TFT 系統整合 IC (Tcon + Source Driver+Gate Driver + DC/DC)
- (2)低溫多晶矽液晶顯示器(LTPS TFT LCD)驅動 IC。
- (3)LCD TV 控制 IC。
- (4)手機相機控制 IC。
- (5)整合 MPEG-4 技術之數位攝影機(DVC)控制 IC。

(二)產業概況：

1.產業之現況與發展

(1)液晶顯示器驅動IC產業

液晶顯示器產業以終端產品應用區分，可區分成三大領域；資訊產品，如筆記型電腦、液晶監視器面板應用。通訊產品，如行動電話、Smart Phone、衛星定位與導航面板應用。消費性產品，如家用與車用液晶電視、掌上型電動遊戲機等各式面板應用。在這三大應用領域中，以資訊及通訊產品應用領域所佔比例最高。液晶顯示器產業也可以顯示器面板大小來區分產品應用，這包括有超大型視訊、大型資訊及中小型可攜式等三大類顯示器產品應用。在超大型視訊應用以32吋以上的液晶電視為代表，這類超大型視訊用面板市場，將於今年起隨著面板六代線產能陸續開出而進入量產規模！液晶電視比傳統CRT電視有重量輕、耗電低、畫質細、輻射少、具環保等優點，預料未來將對傳統電視市場產生衝擊。

台灣目前為全球資訊硬體產品主要研發與生產基地，相信以台灣在資訊產品生產的卓越表現，以及今年我國將有共計八家TFT LCD廠商投入量產配合下，往後數年在筆記型電腦、液晶監視器、液晶電視與各式中小型面板產業蓬勃發展帶動下，將可促進相關零組件市場快速成長。

(2)視訊IC產業

全球電腦產業經過數年的蓬勃發展後，在2000年達到了成長的巔峰，2001年在全球電腦不景氣情況下，電腦出貨呈現負成長，預期未來電腦市場將緩和成長。但電腦每年超過一億台的出貨量，仍是全球半導體的最主要應用。

電腦產業使用監視器原以CRT技術為主，CRT技術經過一百餘年的發展以後，技術已相當成熟，在全平面化、高亮度等技術開發之後，能突破的地方已經相當有限，需求量也因替代性產品-LCD監視器的出現，而逐漸減少。LCD監視器由於近幾年液晶面板價格急遽下跌，加上具有體積小、重量輕、省電、低輻射等優點，銷售量年年大幅成長，預估未來在出貨量將超越CRT監視器，成為顯示器的主流。

在LCD技術逐漸主導電腦監視器市場的同時，消費性電子中電視產業也悄悄地在進行同樣的革命，LCD產業持續的發展的下一個重要應用將會是在LCD TV。LCD監視器與LCD TV控制晶片的需求，將提供未來視訊顯示晶片大幅成長的動力。

(3)商用IC產業

全球每年超過一億台的電腦出貨量，相關電腦週邊(如電腦鍵盤、滑鼠)則以高於電腦二至三成的數量出貨，是一龐大的IC應用領域。傳統有線電腦週邊雖因產業成熟而毛利降低，無線電腦週邊產品挾其不需拉線的安裝使用便利性，且價格持續下降的情況下，銷售比例逐漸提升，無線產品技術將增加IC的使用比例；加上根基於電腦產業逐步興起IA產業(包含遊戲機)，對於輸入裝置有的新需求。因此，輸入裝置晶片的市場成長率將遠大於電腦產業的成長率。

(4)影像處理IC產業

由於網際網路的盛行，以及寬頻網路的建設，多媒體應用蓬勃發展。不管是創新的電子技術取代傳統技術，使用於現有產品；或是創新的電子技術使用於全新的產品市場，影像處理IC(影像擷取、影像處理、影像壓縮解壓縮、影像傳輸、影像儲存或是影像輸出)處處充滿商機。

2.產業上、中、下游之關聯性

我國IC產業之上、中、下游關係如下表所示，大致可歸類為上游之IC設計公司，中游之IC晶圓製造廠及下游之IC封裝、測試廠。近年來由於我國IC產業蓬勃發展及分工體系走向專業化，每一生產環節皆有許多個別廠商投入，垂直分工明確且各有專精，使我國IC工業體系之上、中、下游結構更加完整。此有別於國外大廠從設計、製造、封裝、測試全部一手包辦的情形及東南亞大部份公司只作下游封裝、測試之產業結構。

我國 IC 工業上、中、下游分工表

結構	步驟	製造流程
上游	設計	邏輯設計、電路設計、圖形設計
中游	光罩與晶圓製造	氧化、光罩標準、蝕刻、雜質擴散、離子植入、化學氣相沈積、金屬濺鍍、晶片檢查
下游	封裝與測試	切割、置放、錫線、塑模、測試

3.產品之發展趨勢

(1)液晶顯示器產業與驅動IC發展趨勢

現階段平面顯示器產業中已量產或未來有機會持續發展的顯示技術，主要有傳統的超扭轉向列液晶(STN LCD)、非晶矽薄膜電晶體液晶(AM-Silicon TFT LCD)、低溫多晶矽薄膜電晶體液晶(Low Temperature Poly-Silicon TFT-LCD)、有機電激發光顯示器(Organic LED)、LCOS 與PDP，至於新出現的顯示技術則有E-Ink等。

在液晶顯示器面板朝大型化、高解析度、高畫質、全彩化與省電趨勢發展下，液晶顯示器驅動IC在設計技術上是走向多輸出通道數，高資料位元數，高速傳輸、低電磁干擾與低功耗方向發展。至於小型面板如手機應用部份，除低電壓與低功耗的省電要求外，強調高整合零件驅動IC設計也是另一個發展趨勢。至於在驅動IC構裝方面，現有TCP (Tape Carrier Package)將有逐漸朝COG(Chip on Glass)與COF(Chip on Film)變化的趨勢，尤其COF在Fine Pitch、Flexibility 的發展優勢上，更是吸引Driver IC與Panel 廠商投入。

(2)視訊IC發展趨勢

LCD監視器根據其輸入視訊來源是傳統VGA卡或是DVI (Digital Visual Interface)規格，而有類比輸入、數位輸入或者兼具兩者之雙模輸入三類產品。由於現有安裝使用的電腦主要配置傳統VGA卡，所以類比輸入機種為目前LCD監視器出貨的主流；數位輸入LCD監視器雖具有畫質較好的優點，但以現有電腦加裝DVI數位介面

卡的成本偏高，無法普及，須待新售電腦普遍提供DVI數位介面時，出貨量才會快速成長。LCD監視器中使用的視訊IC中根據不同的應用，包含以下功能的個別晶片或整合晶片的組合：ADC、TMDS、Scaler(含OSD)、MCU、LVDS、TCON、RSDS。最近由於數位類比電路整合技術突破，LCD監視器入門機種的視訊IC主流是ADC/Scaler整合單晶片；高階機種因視訊品質的要求，仍維持ADC及Scaler分開的晶片組做法。因應降低成本所提出的 Smart Panel/Smart Integration做法，則是整合ADC/Scaler/TCON/RSDS功能的單晶片。各種應用如須提供數位輸入，則再整合TMDS功能。

(3)商用IC發展趨勢

電腦週邊輸入裝置未來的成長機會，在電腦週邊產品無線化以及IA產業(包含遊戲機)對輸入裝置的需求。多數IA產品訴求行動性，對週邊IC要求是高度整合、低電壓操作以及低功率消耗。無線週邊產品的要求也差不多，為了無線傳輸協議，IC的運算的能力也不能太差，同時也增加CMOS射頻IC的需求。因此低功率控制IC以及基射頻晶片組將是未來商用IC的方向。

4.市場競爭情形

(1)液晶顯示器驅動IC產品

依據工研院產業經濟與資訊服務中心(ITRI/IEK Center)、Dataquest與Display Search等市場調查公司之分析與統計報告指出，TFT LCD監視器取代傳統CRT監視器效應及彩色螢幕行動電話需求增加影響，全球液晶顯示器驅動IC產品規模將一年比一年成長，可以預見液晶顯示器驅動IC產品前景可期！面對此蘊藏龐大商機市場機會，台灣業界也紛紛加速投入液晶顯示器驅動IC研發，以供應本土廠商與未來更大比例的海外市場。

聯詠科技領先台灣廠商投入液晶顯示器驅動IC 產品市場，目前主要市場競爭對象是以現有日本供應商為主。聯詠科技在液晶顯示器驅動IC產品與市場發展策略，除作好第一階段相容產品量產外，更已完成第二階段新產品佈局，滿足面板廠商在新一代產品上的需求。主要發展策略在產品面上，是以一系列產品開發方式，建立完整產品線規模；在技術面上，則強調提供完整設計方案以配合客戶提高關鍵零組件自給率策略；在生產上，以結合臺灣半導體產業垂直分工特色，充份利用臺灣晶圓代工與後段構裝生產優勢來作生產規劃；在市場上，則和客戶融入整個產業循環脈動，以關鍵零組件本土化長線經營方式，扮演一長期穩定供應商角色，不斷擴大產品規模，提昇市場競爭力。

(2)視訊IC產品

CRT監視器是成熟產業，控制IC主要的供應商均為台灣廠商。聯詠是台灣最早推出CRT監視器數位控制IC的廠商，累積多年的研發與產銷經驗，產品普獲國內外大客戶的信賴且持續大量採用，為全球領先廠商。LCD監視器是新興產業，控制IC主要供應商均為美國廠商。但在LCD監視器價格下滑，出貨量快速成長的情況下，

台灣廠商將逐漸出頭，成為主要的供應商。

(3)商用IC產品

電腦週邊產品也是成熟產業，控制IC主要的供應商均為台灣廠商。聯詠科技在電腦鍵盤控制IC已累積多年的產銷經驗，出貨量每年皆有高度成長，聯詠目前電腦鍵盤控制IC的總出貨量領先其他同業，居世界第一位。在未來無線產品的競爭上，現有量產大多採用MCU IC加RF模組的方案，IC供應情況相當混亂，未來單晶片產品開發量產後，IC的供應也將以台灣廠商為主。

(三)技術及研發概況：

1.最近年度投入之研發費用：

單位：新台幣仟元

項目/年度	91 年度	92 年度	93 年 2 月
研發費用(A)	446,521	592,421	592,421
營業淨額(B)	6,690,438	10,905,166	10,905,166
(A)/(B)	6.67%	5.43%	5.43%

2.研發成功之技術或產品：

液晶顯示器驅動 IC	<p>1. TFT LCD Source Driver ICs :</p> <p>1-1. Analog、6-/8-/10-bit Data Input。 TTL、 RSDS Interface。</p> <p>1-2. 240/288ch、 320/360ch、 300/309ch、 384ch、 402/420ch、 480ch。</p> <p>1-3. V_{LCD} : 5V、 10.5V、 13.5V、 15.5V。</p> <p>2. TFT LCD Gate Driver ICs :</p> <p>2-1. 2-/3-Level Output。</p> <p>2-2. V_{LCD} 40V。</p> <p>2-3. 160ch、 240ch、 256/263ch、 258/264ch、 270ch、 300ch、 322ch。</p> <p>3. STN LCD Character Type LCD Controller/Driver。</p> <p>4. STN LCD Graphic Type LCD Common/Segment Driver。</p> <p>5. STN LCD Graphic Type with RAM-map Controller/Driver。</p> <p>B/W、 G/S、 4K Color、 65K Color 1-chip LCD Controller/Driver。</p>
視訊控制 IC	<p>1. LCD Monitor</p> <p>1.1 Sealer Engine</p> <p>1.2 160MHz 8-bit ADC</p> <p>1.3 165MHz TMDS</p> <p>1.4 TCON</p> <p>1.5 RSDS/LVDSInterface</p> <p>2. LCD TV</p> <p>2.1 TV Decoder</p> <p>2.2 De-interlace</p> <p>2.3 3D-Dithering</p> <p>2.4 Over-Driving technology</p> <p>3. UXGA Panel Timing controller</p> <p>4. 85MHz LVDS Transmitter IC</p> <p>5. 8031-based FLASH MCU</p>

商用控制 IC	<ol style="list-style-type: none"> 1. Computer Peripheral Controller。 <ol style="list-style-type: none"> 1.1 Single-cycle 8031 CPU 1.2 27MHz wireless 1.3 USB device 1.4 Embedded FLASH 2. Phone Camera Controller
IA 控制 IC	<ol style="list-style-type: none"> 1. DSC Backend Controller。 <ol style="list-style-type: none"> 1.1 ARM-RSC Platform 1.2 Image Processing 1.3 Color Processing 1.4 MPEG/JPEG CODEC 1.5 Real-Time OS

(四)長短期業務發展計畫

1.短期發展計畫

(1)行銷策略：

- A. 擴展現有市場之行銷通路，另於潛在市場如日本加強行銷，爭取更多的業務。
- B. 積極開發國內外液晶顯示器大廠客戶，提高液晶顯示器驅動 IC 市場佔有率。
- C. 加強對現有客戶之服務，以保持長期合作關係。

(2)生產策略：

- A. 加強維繫與主要晶圓代工廠、封裝廠、測試廠等外包廠商之合作關係，以爭取充足之產能。
- B. 陸續與國內外主要晶圓代工廠簽訂合作契約，以增加晶圓的供貨來源，並可提供客戶較多的選擇。
- C. 建構與下游封裝測試廠的資訊連線體系，以隨時掌控生產的進度及數量。
- D. 使用先進製程，擴大 8 吋以上、0.35um 以下之製程產品。

(3)產品策略：

- A. 持續開發具有市場潛力之產品，包含液晶顯示器驅動晶片、電腦週邊晶片及 IA 產品晶片，並領先同業推出大尺寸之主動式液晶顯示器驅動 IC。
- B. 保持產品線均衡發展之一貫原則，避免受單一產品之市場景氣循環而影響公司營運或獲利狀況。

(4)營運策略：

- A. 積極擴展各項產品業務，以技術與成本優勢保持高市場佔有率。
- B. 積極採用先進製程，擴大研發高技術之先進產品。
- C. 積極建立海外市場通路。

(5)財務策略：

- A. 配合業務擴展之資金需求，在不影響獲利能力的前提下，適時辦理增資或發行可轉債以支應。
- B. 靈活運用資金，創造適當財務利潤。

2.長期發展計畫

(1)行銷策略：

- A. 建立良好銷售據點，強化分析市場變化（消費、生產、產品風潮），配合國際化發展策略，以提升市場知名度及占有率。
- B. 積極培養專業銷售人才，提升國際行銷能力，爭取與世界級大廠銷售合作。
- C. 持續加強行銷專業人員之培養，拓展以國際知名大廠及代理商為主要客戶之目標，透過子公司之設立，建立全球網路與銷售據點，成為世界性之品牌。

(2)生產策略：

- A. 藉由與外包廠密切穩定的合作關係，提供客戶迅速、準確、完整的虛擬生產環境。
- B. 持續使用先進製程，降低成本，建立成本優勢。
- C. 與既有晶圓代工廠維持良好合作關係，未免遭代工廠之牽制，藉尋求新代工廠合作關係，並研擬參與投資之可能性。
- D. 配合新大樓之啟用，規劃測試、生產設備，以降低生產成本，提高競爭力，亦能因應產能擴充時之需求。

(3)產品策略：

- A. 永遠追求技術的領先，持續投入新世代產品的研發。
- B. 深耕既有產品線之技術層次，使每一種產品線均能保持業界領先的地位。
- C. 提高積體電路元件集積度，增加混合訊號晶片開發比率，實現系統單晶片，以持續提升產品競爭力，永保創新活力，使公司維持高度成長。

(4)營運策略：

經由行銷、生產及產品策略之相互配合與運作後，可大幅增加整體營運效率，迅速擴大營運規模，使其成為海內外知名之 IC 設計公司。

(5)財務策略：

- A. 充分利用資本市場多樣之理財工具取得較低廉之資金，以作為公司營運發展方向。
- B. 創造財務資訊的價值。

二、市場及產銷概況

(一)市場分析

1.主要產品、服務之銷售及提供地區：

單位：新台幣仟元

區域 \ 年度	90 年度		91 年度		92 年度	
	金額	%	金額	%	金額	%
國內	1,781,795	41.89%	4,089,064	60.69%	3,958,390	35.79%
亞太	2,420,498	56.91%	2,590,725	38.45%	7,006,572	63.92%
歐美	51,030	1.20%	58,223	0.86%	32,164	0.29%
合計	4,253,323	100.00%	6,738,012	100.00%	10,997,126	100.00%

註：上述金額以營收總額表示。

2.主要競爭對手及市場佔有率

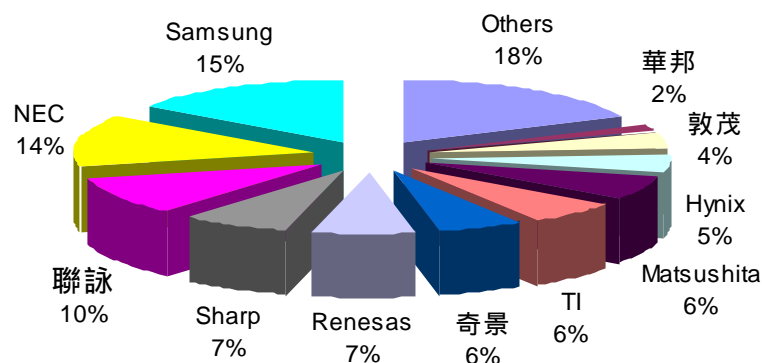
(1)液晶顯示器驅動IC產品方面：

依據工研院經資中心 2004 年 2 月所發表統計資料顯示，2003 年全球 TFT LCD 大尺寸面板用驅動 IC 需求數量約為 12.65 億顆，主要供應商以韓國的 Samsung 居首，第二為日本的 NEC(參考附圖工研院經資中心 ITIS 2004/02 計畫)。聯詠 2003 年全球 TFT LCD 大尺寸面板用驅動市佔率為 10%，位居第三。

工研院經資中心統計資料亦指出，2003 年台灣 TFT LCD 大型面板驅動 IC 全球市場佔有率已超過 23%，日系業者已逐漸淡出部份市場，未來台灣大型面板驅動 IC 業者在全球市佔率，將伴隨著五代面板廠生產量開出而逐漸提高。

2003 年全球 TFT-LCD 大尺寸面板驅動 IC 廠商市佔率

(資料來源：工研院經資中心, 2004 年 2 月)



(2) 視訊控制 IC 及商用控制 IC 產品方面：

2003 年全球 CRT 監視器出貨量近 7 千萬台，聯詠的 CRT 監視器控制晶片出貨量近 1,100 萬顆，OSD 晶片出貨量近 1,200 萬顆，為業界領先廠商之一。2003 年全球 LCD 監視器出貨量近 5,000 萬台，目前市場的領導廠商是 Genesis(美商)，市場佔有率 5~6 成。聯詠經過數年的研發投入，2003 年已完成推出 Dual 介面整合 LVDS/TC all in one 產品及 Analog 介面整合 LVDS/TC all in one 產品。在 LCD 監視器價格下滑，出貨量快速成長的情況下，聯詠以優異的產品性能、低價的優勢，已成功切入 Top 10 客戶，2004 年將有明顯的業績貢獻。

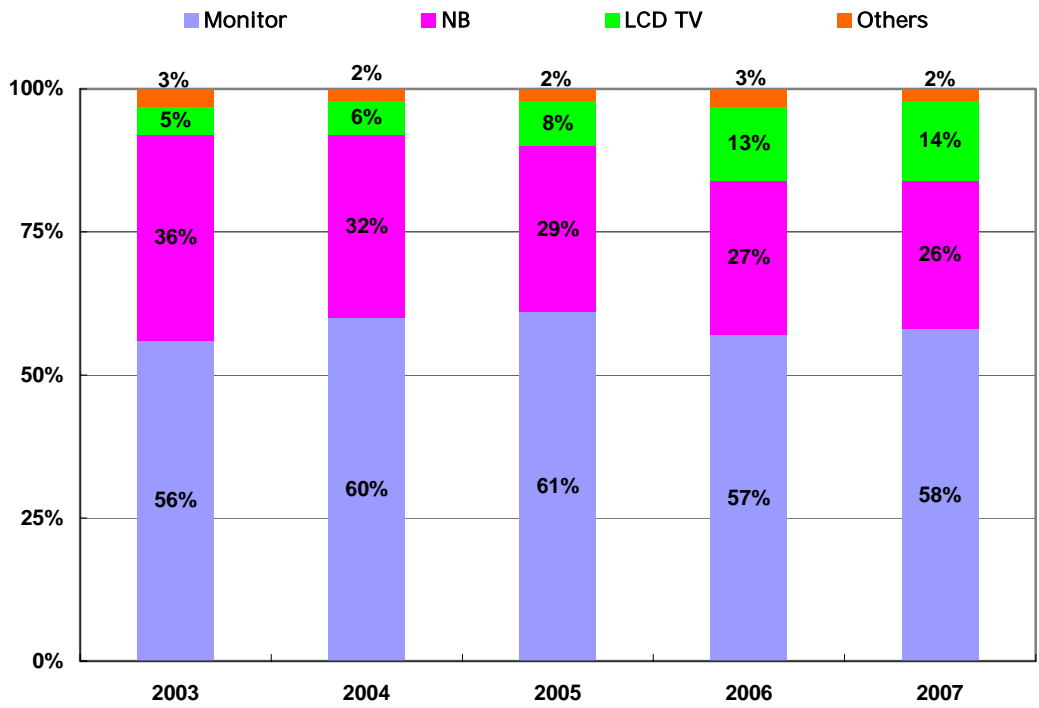
2003 年全球電腦鍵盤 (包括 PS2、USB) 出貨量約為 12,000 萬台，聯詠的電腦鍵盤控制晶片出貨量為 6,900 萬台，市場佔有率遙遙領先，高居全球第一位。

3. 市場未來之供需狀況及成長性

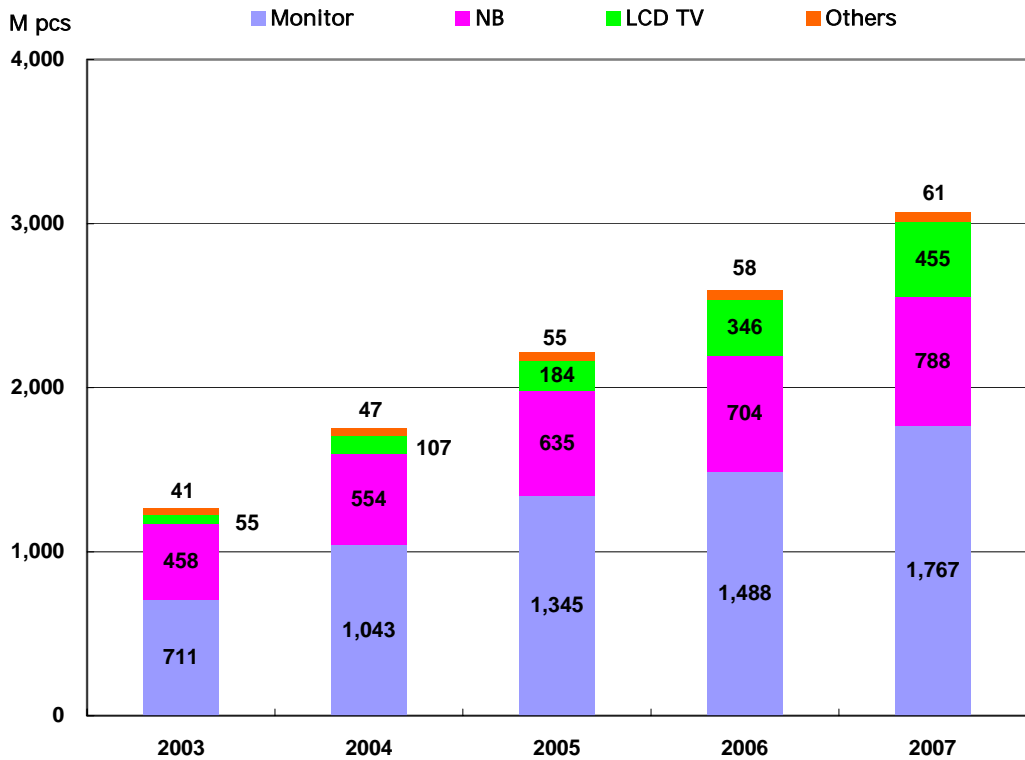
(1) 液晶顯示器驅動 IC

大型資訊用 TFT-LCD 面板低價化走勢，刺激消費者替換 CRT 監視器，加上筆記型電腦市場產品規模持續蓬勃發展，LCD TV 與彩色行動通訊面板新興應用產品快速成長，液晶面板大型化、高解析度趨勢引導下，液晶顯示面板的龐大需求，將帶動液晶顯示器驅動 IC 市場量的激增。根據工研院經資中心資料統計指出，2003 年全球 TFT LCD 大尺寸面板用驅動 IC 需求數量約為 12.65 億顆，其中 LCD Monitor 約佔 56%、Notebook 面板 36%、LCD TV 5%。但到了 2005 年，全球 FT LCD 大尺寸面板用驅動 IC 需求數量將成長至 22.19 億顆，其中 LCD Monitor 約佔 61%、Notebook 面板 29%、LCD TV 也可達 8%。在國內已有六家 TFT-LCD 廠商投產之際，伴隨台灣驅動 IC 產業建構日益完整，我國 LCD 面板廠商關鍵零組件本土化趨勢與全球驅動 IC 市佔率的提升，將日益明顯可見！

全球 TFT-LCD 大尺寸面板驅動 IC 需求結構



全球 TFT-LCD 大尺寸面板驅動 IC 需求數量



(資料來源：工研院經資中心ITIS計劃)

(2)彩色 TFT 手機：

2003 年手機市場約有 5 億支,其中約一半為彩色 STN 與 TFT,展望未來 3G 手機、smart phone 等,使用彩色 TFT 將更為普及,聯詠已入相關產品之研發,也將於未來注入業績貢獻。另外 Novatek 也將投入於低溫多晶系 TFT (LTPS) 驅動 IC 開發與系統電路整合,以更好之技術成果(功能、省電等)給客戶,進而提升整體產品價值與競爭力。

(3)視訊IC

2003 年全球電腦出貨量約 1.2 億台,展望未來,仍可維持穩定的成長,監視器產業逐漸由 CRT 技術轉為使用 LCD 技術,LCD 監視器內部的控制電路已全面 IC 化,相對於原來的產品技術,將帶來更大的 IC 產值。

隨著 LCD Panel 持續投入五代廠,未來液晶平面電視將持續替代 CRT 電視,聯詠以視訊相關 IP 皆已完備之優勢配合 LCD 驅動 IC 之優勢,將可在 LCD Panel Timing Controller 及 LCD TV 產品線上提供 Total Solution,展望未來將可帶來另一波之業績成長。

(4)商用 IC

電腦週邊產品由於無線化的趨勢,增加 CMOS RF 晶片的使用,以及後續與基頻整合單晶片的需求,加上 IA 週邊產品的需求成長,電腦週邊產品的 IC 產值仍有成長性。

隨著彩色手機商機帶來數位相機應用,未來相機手機已是未來普及化後的必備功能,成長預期將呈現爆炸性之趨勢。

(5)IA IC

由於網際網路的盛行,以及寬頻網路的建設,多媒體應用蓬勃發展。不管是創新的電子技術取代傳統技術,使用於現有產品、或是創新的電子技術使用於全新的產品市場,影像處理 IC(影像擷取、影像處理、影像壓縮解壓縮、影像傳輸、影像儲存或是影像輸出)處處充滿商機。有鑑於市場對於影像顯示產品的強烈需求,以及聯詠在影像技術上深耕多時,並在影像顯示產品上已有相當的成就,我們將在現有的基礎上,運用更新的技術,開發出更新、更符合市場需求的影像產品。

聯詠之影像處理 IC 將以 32-Bit RISC CPU 為平台,開發一系列高階影像處理產品,並整合影像擷取、影像/色彩處理以及影像壓縮解壓縮技術。

展望未來三年,以平面顯示器為主軸的 LCD 驅動 IC 以及視訊影像 IC 市場都將大幅成長,聯詠科技已具備成熟的產品經驗與優勢的市場地位,且積極投入新產品與新技術的研發,可創造更大的成長空間。

4.競爭利基

(1)專業的經營管理團隊

本公司採行專業經理人制度且充分授權,故對市場反應敏銳,決策過程嚴謹、迅速。另高階經理人對產品規畫眼光前瞻,市場定位與策略清楚、有效,中、低階幹部專業素質高、企圖心積極。加上藉由員工盈餘分紅認股以及員工認股權憑證等政策,強化員工對公司之向心力、吸引專注與投入,經營管理團隊在產銷及管理支

援之配合，已培養出極佳默契。

(2)高素質的研發團隊

設計公司的競爭優勢在產品面的廣度、技術面的深度、推出新產品的速度及支援與解決客戶技術與生產服務的效率。提供一傑出優秀、可靠的設計服務團隊，讓廠商可以當成一長期策略發展合作夥伴！

(3)完整之產品組合

本公司提供平面顯示器產業完整的產品組合，例如液晶顯示器驅動 IC 產品線，本公司為國內唯一能提供各種規格之 Source Driver IC 及 Gate Driver IC、液晶顯示器控制 IC，以滿足客戶一次購足之需求。針對數位視訊、數位影像系統也能提供客戶完整的解決方案。

5.發展遠景之有利與不利因素

(1)有利因素為：

- A.產業前景佳，LCD 液晶顯示器驅動 IC 及電腦週邊 IC 需求量持續大幅成長，帶動相關控制 IC 的持續大量需求。
- B.台灣是資訊週邊產品生產大國，平面監視器等電腦週邊產品出貨量大，全球市場佔有率高，對本土 IC 供應商而言，在客戶服務、交貨、成本上皆比外商有利。在快速成長的消費性平面顯示器產業(如 LCD TV、DTV)，亦擁有此一有利因素。
- C.鑑於平面顯示器時代的來臨，加上國內各大面板廠商大舉投入液晶顯示器面板生產、製造與銷售計劃，筆記型電腦、LCD 監視器與行動電話之 TFT 與 STN 液晶顯示面板需求呈現高度成長局面，帶動液晶顯示器驅動 IC 的大量需求。預期這一波液晶顯示器產業榮景，將帶動台灣整個顯示器相關零組件產業蓬勃發展。聯詠科技在自行建立的驅動 IC 設計技術掌握已臻成熟，在晶圓生產製造上也選擇契合臺灣晶圓代工發展主流的八吋廠製程為主，再配合國內後段構裝業者技術研發與量產時程，同步投入金凸塊(Gold Bump)、TCP/COF 本土化生產佈局。因此整個驅動 IC 產品線發展遠景，不管從市場潛力、設計技術掌握、生產產能規劃面看，在這個時間點上均趨向有利於聯詠科技局面。

(2)不利因素及因應對策為：

- A.成熟期產品市場競爭激烈，價格下滑壓力大。
因應策略為積極投入研發人力，加速產品推陳出新，建立技術障礙，以拉大與競爭者之距離，並加強客戶服務，穩固現有客戶及積極降低成本，保持市場優勢。
- B. SOC(System on a chip)的市場驅勢下，產品整合技術困難度日益提高。
半導體產品的功能日趨繁複，為在極短的時間內完成多樣功能之產品，在 SOC 為現今之潮流下，本公司為因應此趨勢，除加強研發人員之訓練，並積極引進相關之 IP 及與相關其他設計公司策略聯盟，以達到相輔相成之效果。

(二)主要產品之重要用途及產製過程

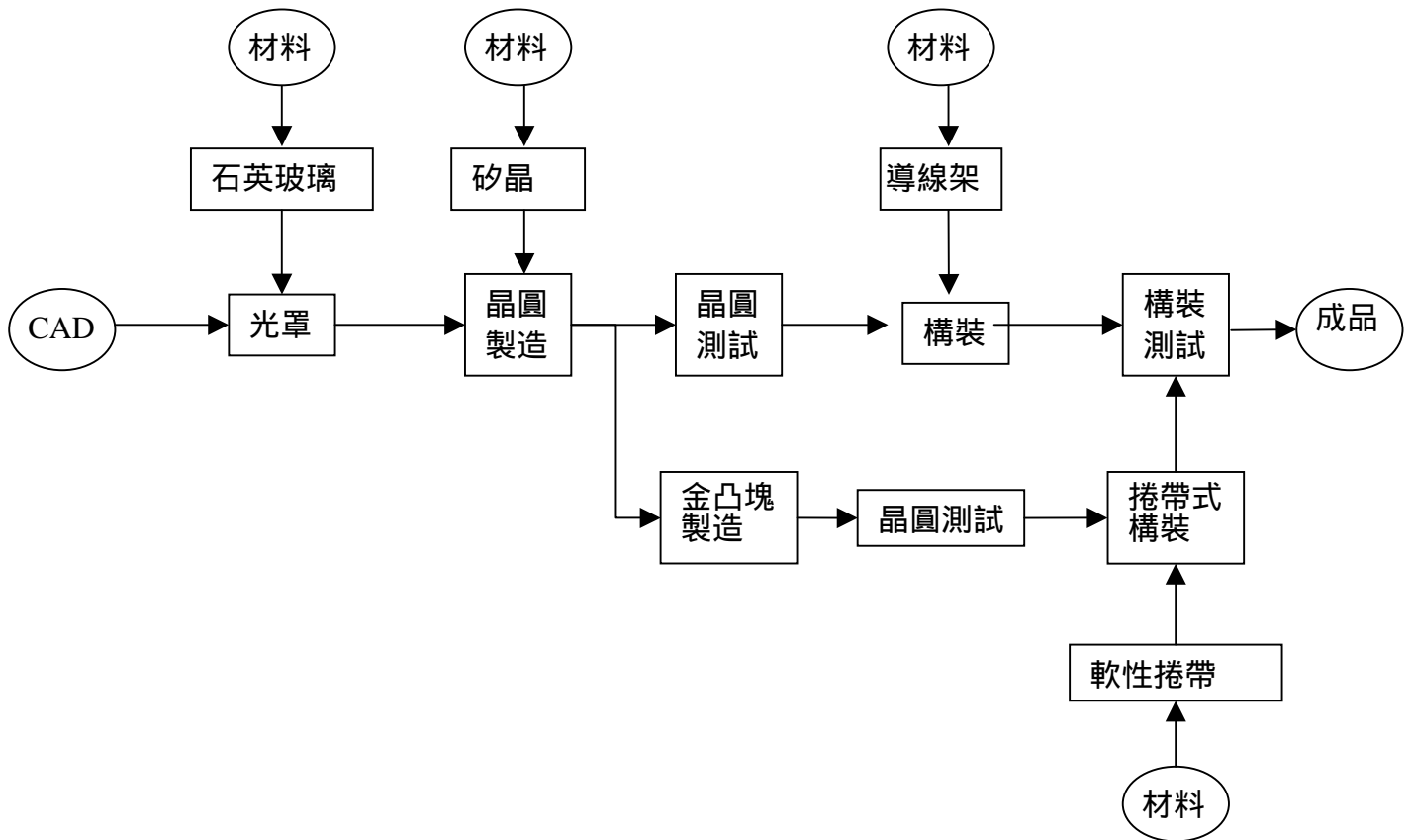
1.主要產品之重要用途：

產品系列	主要用途
液晶顯示器驅動 IC	TFT 與 STN 各式液晶顯示面板驅動 IC 產品。
視訊控制 IC	各式視訊監視器/電視產品。
商用控制 IC	電腦週邊以及手機的影像輸入裝置產品。
IA 控制 IC	高、中階數位相機產品。

2.主要產品之產製過程：

(1)產品製造程序流程圖：

本公司是 IC 設計公司，晶圓之製造係委由晶圓代工廠生產，晶圓廠生產出來的晶片，經過初步測試後，送封裝廠封裝，再送交外包廠商進行完整之晶片功能測試。以下為產品製造程序之流程圖：



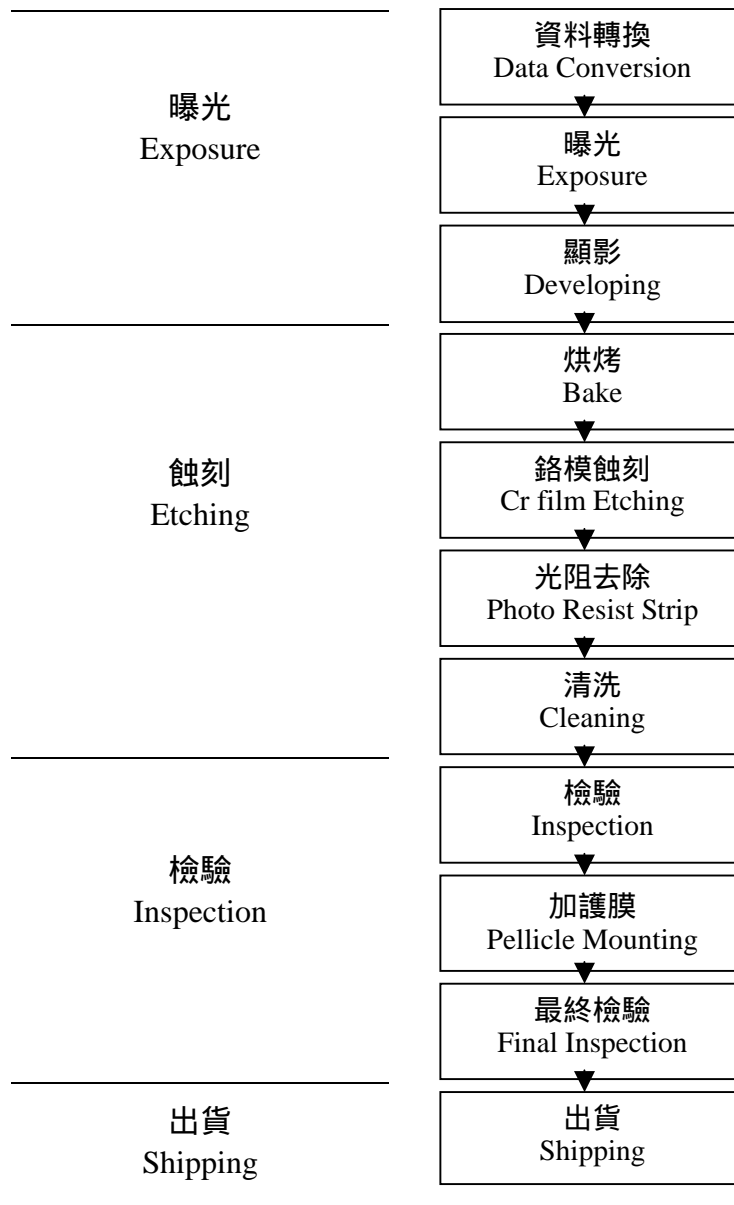
(2)設計流程：

IC 產品的源頭來自 IC 設計，藉由 CAD 等輔助工具將客戶或自行開發產品的規格 (Spec.) 與功能藉由電路設計由 IC 表現出來。



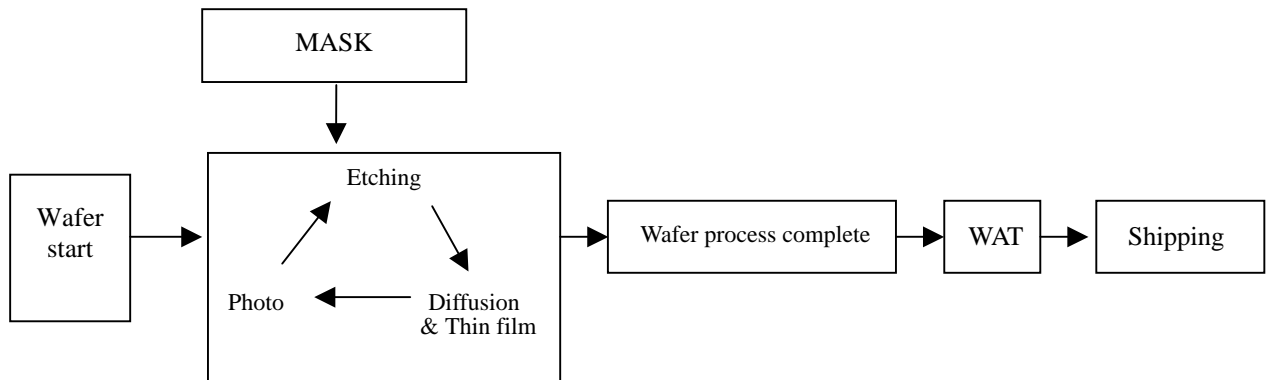
(3)光罩流程：

IC 設計完成的線路以佈局資料檔 (data base) 方式存於磁帶 (tape) 內交由光罩公司製作，製作的方式分四個階段：曝光、蝕刻、檢驗、及出貨，完成之光罩交由製作晶圓 FAB。



(4)晶圓製作流程：

晶圓製作是很複雜製程，製作過程於 FAB 內完成。由一開始空白晶圓進生產線起，經由 Etching、Photo、Implant 與 Diffusion 各 Module 配合光罩使用，完成晶圓製造，完成的晶圓再經電性測試，合格則出貨。



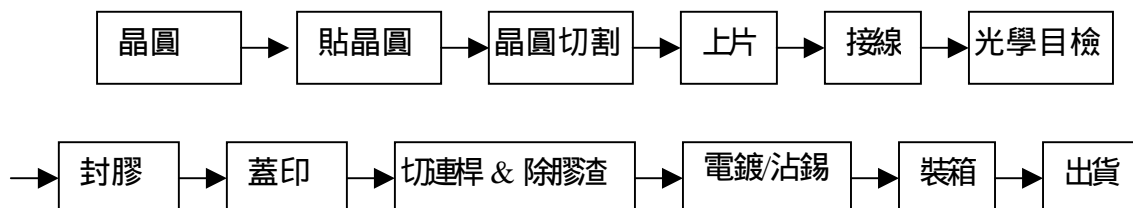
(5)測試流程：

製程完成之晶圓部份送至公司內部進行晶圓測試，部份則委託外部之測試廠作測試，區分 good dice 與 ink dice。

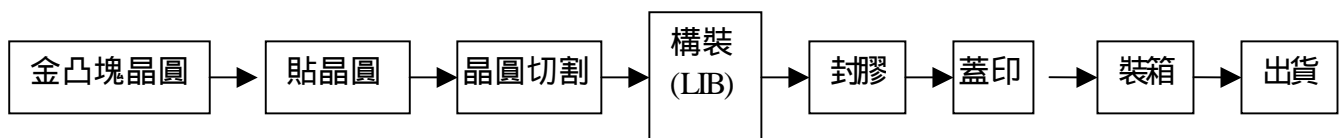
(6)構裝流程：

需作構裝品之產品依實際需求由 good dice 完成構裝品包裝，包裝的流程如下：

打線式構裝流程



捲帶式構裝流程



(三)主要原料供應狀況：

- 1.主要原料名稱：晶圓。
- 2.供應商：聯華電子及其他專業晶圓代工廠。
- 3.市場狀況：聯電及其他晶圓代工廠均為專業晶圓製造公司，在品質與製程能力均有相當程度的水準，供貨量與配合程度均符合本公司的期望與發展。

(四)最近兩年度主要進銷貨客戶名單：

1.最近二年度主要進貨廠商名單

單位：新台幣仟元

排名	91 年度			92 年度		
	客戶名稱	金額	佔年度進貨比例(%)	客戶名稱	金額	佔年度進貨比例(%)
1	聯華電子(股)公司	2,753,560	73.09	聯華電子(股)公司	3,775,860	64.85

聯詠科技之主要進貨原料為晶圓，最近二年度之主要進貨廠商為聯華電子，由於聯華電子為國內主要之專業晶圓代工廠商，其不論在先進製程技術或交期配合均有極高的水準，因此聯詠科技成立以來與聯華電子之進貨配合狀況相當穩定，因此最近二年度之主要進貨廠商並沒有大幅變動之情況發生。

2.最近二年度主要銷貨客戶名單

單位：新台幣仟元

排名	91 年度			92 年度		
	客戶名稱	金額	佔年度營業收入比例(%)	客戶名稱	金額	佔年度營業收入比例(%)
1	A	2,335,993	34.92%	C	3,287,966	29.90%
2	B	735,499	10.99%	A	1,449,880	13.18%
3				D	1,099,534	10.00%

由於本公司產品已由電腦週邊 IC 轉往液晶顯示器驅動 IC，故相較於九十一年度，國內液晶面板製造大廠佔本公司九十二年度之營業收入比例皆大幅上昇，然本公司之主要客戶變動並不大，無異常之情事。

(五)最近二年度生產量值

單位：仟顆、新台幣仟元

主要商品	年度	91 年度		92 年度	
		產量	產值	產量	產值
液晶顯示器驅動 IC		99,224	3,489,261	211,444	6,252,013
電腦週邊 IC		117,798	1,207,641	127,507	1,367,549
消費性電子 IC		56,512	352,334	5	75,203
合計		273,534	5,049,236	338,956	7,694,765

(六)最近二年度銷售量值

單位：仟顆、新台幣仟元

主要商品	91 年度		92 年度					
	內銷		外銷		內銷		外銷	
	量	值	量	值	量	值	量	值
液晶顯示器驅動 IC	76,912	3,575,520	19,253	785,038	78,307	3,346,955	133,168	5,648,014
電腦週邊 IC	29,589	497,936	87,692	1,335,090	34,171	579,265	91,451	1,278,294
消費性電 IC	6,423	1,821	51,521	484,549	0	0	5	74,002
其他	-	13,788	-	44,270	-	30,370	-	40,225
合 計	112,924	4,089,065	158,466	2,648,947	112,478	3,956,590	224,624	7,040,535

註：上述金額以營收總額表示。

三、從業員工

年度		91 年	92 年	93 年 2 月
員 工 人 數	研發人員	157	194	206
	管銷人員	87	91	98
	製造人員	32	42	41
	合 計	276	327	345
平均年歲		36.0	32.6	32.1
平均服務年資		3.50	3.04	3.01
學 歷 分 佈 比 率	博 碩 士	45%	45%	46%
	大 專	51%	52%	51%
	高 中	4%	3%	3%
	高中以下	-	-	-

四、環保支出資訊

本公司為 IC 專業設計公司，業務內容以 IC 研發設計為主，且產品大多委外加工生產，目前及未來並無發生環境污染之虞。另最近二年度本公司無因污染環境所受損失，未來亦無可能之支出。

五、勞資關係

(一)公司各項員工福利措施、進修、訓練、退休制度與其實施狀況，以及勞資間之協調與各項員工權益維護措施情形

1.公司各項員工福利措施

(1)團體保險：勞工保險為同仁提供了基本保障，本公司為給予同仁更完善的保險制度來照顧員工，特規劃了員工團體福利保險以彌補勞工保險之不足，本項福利保險涵蓋的範圍甚廣，除了員工本人受惠外，亦加惠員工之配偶與子女，使同仁本身與家

庭皆能蒙受保障福利。

- (2) 社團活動：為獎勵員工從事正當休閒活動，由員工自行組織各類社團，福委會給與經費補助，定期舉辦多項聯誼、康樂性質的活動。
- (3) 公司另有新進人員健康檢查、在職員工年度健康檢查、生育補助、住院補助、婚喪禮金或奠儀等事項給予補助，使公司同仁倍感公司關懷之情，而離職準備金、年節禮券、慶生禮券、特約商店等提升凝聚對公司的向心力。

2. 退休制度與其實施情形：

本公司訂有員工退休辦法，並依「勞動基準法」規定，按已付薪資總額百分之二提撥退休準備金，由勞工退休準備金監督委員會專戶儲存及支用。本公司另依照財務會計準則公報第十八號「退休金會計處理準則」，依規定提列退休金準備，每年均請精算師精算，並於帳上提列退休金準備。

3. 勞資間之協議情形：無。

(二) 最近二年度及截至年報書刊印日止，公司因勞資糾紛所遭受之損失，並揭露目前及未來可能發生之估計金額與因應措施：

1. 最近二年度公司因勞資糾紛所遭受之損失：無。

2. 目前及未來可能發生因勞資糾紛遭受損失之估計金額與因應措施：

本公司平時即重視員工各項福利，提供優良工作環境，更強調與員工雙向溝通，使勞資間關係和諧，因此本公司最近二年度無重大勞資糾紛。

六、重要契約

契約性質	當事人	契約起訖日期	主要內容	限制條款
土地租賃	新竹科學園區管理局	88.05~97.11	建造廠房倉庫、實驗室或作為儲運、裝卸、包裝及修配等工作場地	需依規定使用
技術授權	WDC	86.10 書面解約	65C816/65C02 CPU 授權	需依規定使用
技術授權	PHILIPS	87.04 93.08	I ² C BUS 授權	需依規定使用
技術授權	智原科技	89.03 95.03	16 位元 DSP 技術授權	需依規定使用
技術授權	智原科技	89.04 96.04	0.25um 及 0.35um UMC Process 標準元件庫技術授權	需依規定使用
技術授權	智原科技	89.07 99.07	32 位元 RISC CPU 技術授權	需依規定使用
技術授權	SiI	91.04 106.04	DVI RX, ADC, VDS-RSDS 技術授權	需依規定使用

七、訴訟或非訴訟事件：

(一) 公司最近二年度及截至年報刊印日止已判決確定或截至年報刊印日止尚在繫屬中之重大訴訟、非訴訟或行政爭訟事件，其結果可能對股東權益或證券價格有重大影響者：無。

(二) 公司董事、監察人、總經理、實質負責人及持股比例超過百分之十之大股東最近二年度及截至年報刊印日止已判決確定或截至年報刊印日止尚在繫屬中之重大訴訟、非訴訟或行政爭訟事件：

民國八十六年二月美國美光公司(Micron Technology Inc.，以下簡稱“Micron”)對台灣提起反傾銷訴願，指台灣地區產製之靜態隨機存取記憶體(SRAM, Static Random Access Memory)傾銷美國。民國八十七年四月美國商務部決定訴願成立。包括聯華電子(股)公司(本公司董事兼大股東，以下簡稱“聯電”)在內由台灣產製的 SRAM，如有通關進入美國時需課徵反傾銷稅。美國商務部決定之傾銷令後來為美國國際貿易法庭所推

翻，Micron 其後向美國聯邦巡迴法院提出上訴。美國聯邦巡迴法院於民國九十年九月二十一日公告認定維持美國國際貿易法庭判決，認定台灣地區產製之 SRAM 並未造成美國產業之實質損害。民國九十一年一月三日(美國時間)美國國際貿易委員會公告 Micron 敗訴並正式結案。本案對於聯電的業務或財務不致於有重大影響。

民國八十九年十二月聯電在美國加州聯邦地方法院對矽統科技股份有限公司及其美國子公司(以下統稱矽統公司)提起民事訴訟，主張矽統公司涉及侵害聯電專利權、不公平競爭、違約、不當利用聯電之營業秘密等，本案於民國九十年中已經由美國聯邦地方法院進行證據調查程序。民國九十年一月，聯電在美國的國際貿易委員會對矽統公司提出控訴，主張矽統公司在特定積體電路的製程及裝置，涉及侵害聯電的專利權。本案的聽證會已於民國九十年十一月、十二月在美國進行。民國九十一年十月美國國際貿易委員會判定聯電勝訴。民國九十二年三月十二日聯華電子與矽統公司就前述在美國加州聯邦地方法院與美國國際貿易委員會的爭訟案件達成撤回的和解，並由聯電就雙方爭訟之專利權授權矽統公司。本案對於聯電的業務或財務不致於有重大影響。

上述法人股東聯華電子(股)公司之訴訟，亦不致對本公司股東權益或證券價格有重大影響。

八、取得或處分資產：公司及子公司最近年度及截至年報刊印日止重大資產買賣情形

財產名稱	交易日或事實發生日	交易金額	交易對象	與公司之關係	交易對象為關係人者，其前次移轉資料				價格決定之參考依據	取得目的及使用之情形	使用情形
					所有人	與公司之關係	移轉日期	金額			
房屋及建築	92.01 (驗收日)	\$335,200	普蘊建設(股)公司	無	-	-	-	\$-	-	作為營運使用	使用中

肆、資金運用計畫執行情形

一、計畫內容：前各次發行或私募有價證券尚未完成或最近三年內已完成且計畫尚未顯現者，無。

二、執行情形：不適用。

伍、財務概況

一、最近五年度簡明財務資料

(一)簡明資產負債表：

單位：新台幣仟元

項 目	最近年度財務資料					
	88 年	89 年	90 年	91 年	92 年	
流動資產	1,937,061	3,033,012	3,709,525	4,463,777	7,411,534	
長期投資	94,450	91,031	296,261	417,199	624,789	
固定資產	160,848	219,074	253,846	515,789	598,280	
其他資產(含無形資產)	84,001	113,827	170,025	219,582	258,392	
流動負債	分配前	414,311	511,199	599,170	971,419	2,621,558
	分配後	419,996	520,974	875,881	1,476,339	-
其他負債	7,991	11,381	14,947	18,626	24,671	
股 本	971,628	1,511,421	2,351,100	2,888,495	3,383,665	
資本公積	180,000	180,000	180,000	180,000	180,000	
保留盈餘	分配前	702,430	1,242,943	1,283,861	1,553,029	2,678,607
	分配後	156,952	393,489	469,755	552,939	-
資產總額	2,276,360	3,456,944	4,429,657	5,616,347	8,892,995	
負債總額	分配前	422,302	522,580	614,117	990,045	2,646,229
	分配後	427,987	532,355	890,828	1,494,965	-
股東權益	分配前	1,854,058	2,934,364	3,815,540	4,626,302	6,246,766
總 額	分配後	1,848,373	2,924,589	3,538,829	4,121,382	-

註：上述財務資料，均經會計師查核簽證。

(二)簡明損益表：

單位：新台幣仟元

項 目	最近年度財務資料					
	88 年	89 年	90 年	91 年	92 年	
營業收入	2,769,942	4,163,534	4,203,035	6,690,438	10,905,166	
營業毛利	1,013,690	1,503,262	1,173,442	1,776,489	3,221,387	
營業利益	606,351	1,002,608	675,361	1,082,337	2,132,855	
利息收入	47,822	64,950	75,030	45,606	28,504	
利息費用	751	79	259	5	1,557	
稅前純益	625,462	1,096,657	855,355	1,058,049	2,105,455	
稅後純益	631,708	1,085,991	890,372	1,083,274	2,125,668	
基本每股盈餘(元)	追溯調整前	6.50	7.18	3.79	3.75	6.28
	追溯調整後	1.87	3.21	2.63	3.20	-

註：上述財務資料，均經會計師查核簽證。

(三)最近五年度簽證會計師姓名及查核意見：

年度	簽證會計師	查核意見
88年	王金來、楊建國	無保留意見
89年	王金來、楊建國	無保留意見
90年	王金來、楊建國	無保留意見
91年	王金來、楊建國	修正式無保留意見
92年	張庭銘、楊建國	修正式無保留意見

二、財務分析

分析項目		最近年度財務資料					
		88年	89年	90年	91年	92年	
財務結構(%)	負債占資產比率	18.55	15.12	13.86	17.63	29.76	
	長期資金占固定資產比率	1,152.68	1,339.44	1,503.09	896.94	1,044.12	
償債能力(%)	流動比率	467.54	593.31	619.11	459.51	282.71	
	速動比率	430.28	484.05	559.98	391.80	249.34	
	利息保障倍數(倍)	833.84	13,882.73	3,303.53	211,610.80	1,353.25	
經營能力	應收帳款週轉率(次)	4.94	5.79	4.97	5.75	4.75	
	應收帳款收現日數	74	63	73	63	77	
	存貨週轉率(次)	10.40	7.04	6.20	9.32	9.23	
	平均售貨日數	35	52	59	39	40	
	固定資產週轉率(次)	22.62	21.92	17.77	17.39	19.58	
	總資產週轉率(次)	1.47	1.45	1.07	1.33	1.50	
獲利能力	資產報酬率(%)	33.50	37.89	22.59	21.57	29.32	
	股東權益報酬率(%)	41.02	45.36	26.38	25.66	39.10	
	佔實收資本 比率(%)	營業利益	62.41	66.34	28.73	37.47	63.03
		稅前純益	64.37	72.56	36.38	36.63	62.22
	純益率(%)	22.81	26.09	21.18	16.19	19.49	
	基本每股 盈餘(元)	追溯調整前	6.50	7.18	3.79	3.75	6.28
追溯調整後		1.87	3.21	2.63	3.20	-	
現金 流量	現金流量比率(%)	159.39	113.75	201.41	61.34	66.14	
	現金流量允當比率(%)	203.92	149.55	257.17	168.01	181.55	
	現金再投資比率(%)	35.49	19.51	31.04	6.97	19.70	
槓桿 度	營運槓桿度	3.42	3.15	4.75	4.24	3.57	
	財務槓桿度	1.00	1.00	1.00	1.00	1.00	

註：上述財務資料，均經會計師查核簽證。

財務分析之計算公式說明：

1.財務結構

- (1)負債占資產比率 = 負債總額 / 資產總額
- (2)長期資金占固定資產比率 = (股東權益淨額 + 長期負債) / 固定資產淨額

2.償債能力

- (1)流動比率 = 流動資產 / 流動負債
- (2)速動比率 = (流動資產 - 存貨 - 預付費用) / 流動負債
- (3)利息保障倍數 = 所得稅及利息費用前純益 / 本期利息支出

3.經營能力

- (1)應收款項週轉率 = 銷貨淨額 / 各期平均應收帳款及票據餘額
- (2)平均收現日數 = 365 / 應收款項週轉率
- (3)存貨週轉率 = 銷貨成本 / 平均存貨
- (4)平均銷貨日數 = 365 / 存貨週轉率
- (5)固定資產週轉率 = 銷貨淨額 / 平均固定資產淨額
- (6)總資產週轉率 = 銷貨淨額 / 平均資產總額

4.獲利能力

- (1)資產報酬率 = [稅後損益 + 利息費用(1 - 稅率)] / 平均資產總額
- (2)股東權益報酬率 = 稅後純益 / 平均股東權益淨額
- (3)純益率 = 稅後純益 / 銷貨淨額
- (4)每股盈餘 = (稅後淨利 - 特別股股利) / 加權平均已發行股數

5.現金流量

- (1)現金流量比率 = 營業活動淨現金流量 / 流動負債
- (2)現金流量允當比率 = 最近五年度營業活動淨現金流量 / 最近五年度(資本支出 + 存貨增加額 + 現金股利)
- (3)現金再投資比率 = (營業活動淨現金流量 - 現金股利) / (固定資產毛額 + 長期投資 + 無形資產 + 營運資金).

6.槓桿度

- (1)營運槓桿度 = (營業收入淨額 - 變動營業成本及費用) / 營業利益
- (2)財務槓桿度 = 營業利益 / (營業利益 - 利息費用)

三、九十二年度財務報告之監察人審查報告

聯詠科技股份有限公司監察人審查報告書

董事會造送本公司九十二年度財務報表，業經致遠會計師事務所查核竣事，認為足以允當表達本公司之財務狀況、經營成果與現金流量情形。上述表冊及報告經本監察人等審查，認為符合公司法等相關法令，爰依公司法第二百一十九條之規定報告如上。

此 致

本公司九十三年股東常會

聯詠科技股份有限公司

監 察 人：洪嘉聰

監 察 人：黃靜蘭

監 察 人：迅捷投資股份有限公司代表人
關 鈞

中 華 民 國 九 十 三 年 二 月 十 日

四、九十二年年度財務報表

聯詠科技股份有限公司 會計師查核報告

聯詠科技股份有限公司民國九十二年十二月三十一日及民國九十一年十二月三十一日之資產負債表，暨民國九十二年一月一日至十二月三十一日及民國九十一年一月一日至十二月三十一日之損益表、股東權益變動表及現金流量表，業經本會計師查核竣事。上開財務報表之編製係管理階層之責任，本會計師之責任則為根據查核結果對上開財務報表表示意見。上開財務報表採權益法評價之長期股權投資中，民國九十二年及民國九十一年度有關迅捷科技有限公司之財務報表並未經本會計師查核，而係由其他會計師查核。因此本會計師對上開財務報表所表示之意見中，有關上述被投資公司部份，完全係基於其他會計師之查核報告。聯詠科技股份有限公司民國九十二年十二月三十一日及民國九十一年十二月三十一日對上述被投資公司之長期股權投資餘額分別為貸餘 10,936 仟元及 26,331 仟元，民國九十二年及民國九十一年度分別認列投資利益為 15,600 仟元及投資損失 32,621 仟元。

本會計師係依照會計師查核簽證財務報表規則及一般公認審計準則規劃並執行查核工作，以合理確信財務報表有無重大不實表達。此項查核工作包括以抽查方式獲取財務報表所列金額及所揭露事項之查核證據、評估管理階層編製財務報表所採用之會計原則及所作之重大會計估計，暨評估財務報表整體之表達。本會計師相信此項查核工作及其他會計師之查核報告可對所表示之意見提供合理之依據。

依本會計師之意見，基於本會計師之查核結果及其他會計師之查核報告，第一段所述財務報表在所有重大方面係依照證券發行人財務報告編製準則及一般公認會計原則編製，足以允當表達聯詠科技股份有限公司民國九十二年十二月三十一日及民國九十一年十二月三十一日之財務狀況，暨民國九十二年一月一日至十二月三十一日及民國九十一年一月一日至十二月三十一日之經營成果與現金流量。

此 致

聯詠科技股份有限公司 公鑒

致遠會計師事務所
證期會核准辦理公開發行公司財務報告
查核簽證文號：(80)台財證(六)第 53174 號
(91)台財證(六)第 144183 號

楊建國

會計師：

張廷銘

中華民國九十三年一月九日

聯詠科技股份有限公司
資產負債表
民國九十二年十二月三十一日
及民國九十一年十二月三十一日
(金額均以新台幣仟元為單位)

代碼	資 產	附 註	九十二年十二月三十一日		九十一年十二月三十一日		代碼	負債及股東權益	附 註	九十二年十二月三十一日		九十一年十二月三十一日	
			金 額	%	金 額	%				金 額	%	金 額	%
11-12	流動資產						21-	流動負債					
1100	現金及約當現金	二及四.1	\$ 1,303,590	14.66	\$ 1,469,148	26.16	2100	短期借款	四.9	\$ 339,700	3.82	\$ -	-
1110	短期投資淨額	二、四.2及十.2	2,135,000	24.00	837,304	14.91	2120	應付票據及帳款		1,009,529	11.35	367,926	6.55
1140	應收票據及帳款淨額	二及四.3	2,835,706	31.89	1,319,220	23.49	2150	應付關係人款項	五	1,074,043	12.08	455,803	8.12
1150	應收關係人款項淨額	四.4、四.7及五	85,913	0.97	75,545	1.35	2160	應付所得稅	二及四.16	22,983	0.26	31,810	0.57
1190	其他金融資產	四.5	72,802	0.82	50,787	0.90	2170	應付費用		166,401	1.87	99,377	1.77
1210	存貨淨額	二及四.6	851,926	9.58	625,885	11.14	2224	應付設備款		-	-	13,732	0.24
1260	預付款項及其他流動資產		23,035	0.26	31,982	0.57	2280	其他流動負債		8,902	0.10	2,771	0.05
1286	遞延所得稅資產-流動	二及四.16	103,562	1.16	53,906	0.96		流動負債合計		2,621,558	29.48	971,419	17.30
	流動資產合計		7,411,534	83.33	4,463,777	79.48							
1421xx	長期股權投資	二及四.7					28-	其他負債					
142101	採權益法之長期投資		336,380	3.78	139,347	2.48	2810	應計退休金負債	二及四.10	24,671	0.28	18,626	0.33
142102	採成本法之長期投資		288,409	3.24	277,852	4.95		負債合計		2,646,229	29.76	990,045	17.63
	長期股權投資淨額		624,789	7.03	417,199	7.43							
15-	固定資產	二及四.8					3-	股東權益					
1521	房屋建築及設備		475,234	5.34	80,009	1.42	31-	股本					
1531	機器設備		227,947	2.56	207,886	3.70	3110	普通股	四.11	3,383,665	38.05	2,888,495	51.43
1681	其他固定資產		26,845	0.30	23,339	0.42	32-	資本公積					
	成本合計		730,026	8.21	311,234	5.54	3211	普通股溢價	四.12	180,000	2.02	180,000	3.20
	減：累計折舊		(138,152)	(1.55)	(141,422)	(2.52)	33-	保留盈餘					
1671	加：未完工程		778	0.01	327,222	5.83	3310	法定盈餘公積	四.13	413,771	4.65	305,444	5.44
1672	加：預付設備款		5,628	0.07	18,755	0.33	3350	未分配盈餘	四.14	2,264,836	25.47	1,247,585	22.21
	固定資產淨額		598,280	6.74	515,789	9.18	34-	股東權益其他調整項目					
							3420	累積換算調整數	二及四.7	4,494	0.05	4,778	0.09
17-	無形資產	二						股東權益合計		6,246,766	70.24	4,626,302	82.37
1781	專門技術		43,068	0.48	20,237	0.36							
1750	電腦軟體		42,503	0.48	46,453	0.83							
1780	其他無形資產		34,834	0.39	24,708	0.44							
	無形資產合計		120,405	1.35	91,398	1.63							
18-	其他資產												
1820	存出保證金		766	0.01	2,046	0.04							
1860	遞延所得稅資產-非流動	二及四.16	92,221	1.04	126,138	2.24							
1887	受限制銀行存款-非流動	六	45,000	0.51	-	-							
	其他資產合計		137,987	1.55	128,184	2.28							
	資產總計		\$ 8,892,995	100.00	\$ 5,616,347	100.00		負債及股東權益總計		\$ 8,892,995	100.00	\$ 5,616,347	100.00

(請參閱財務報表附註)

負責人:

經理人:

主辦會計:

聯詠科技股份有限公司

損益表

民國九十二年一月一日至十二月三十一日
及民國九十一年一月一日至十二月三十一日
(金額除每股盈餘外，均以新台幣仟元為單位)

代碼	項目	附註	九十二年度		九十一年度	
			金額	%	金額	%
4000	營業收入總額	二及四.17	\$ 10,997,126	100.84	\$ 6,738,012	100.71
4170	減：銷貨退回及折讓		(91,960)	(0.84)	(47,574)	(0.71)
	營業收入淨額		10,905,166	100.00	6,690,438	100.00
5110	銷貨成本	四.18	(7,682,355)	(70.45)	(4,935,304)	(73.77)
5910	銷貨毛利		3,222,811	29.55	1,755,134	26.23
5920	未實現銷貨毛利	二	(2,491)	(0.02)	(1,067)	(0.02)
5930	已實現銷貨毛利		1,067	0.01	22,422	0.34
	營業毛利淨額		3,221,387	29.54	1,776,489	26.55
	營業費用	四.18				
6100	銷售費用		(307,821)	(2.82)	(98,479)	(1.47)
6200	管理費用		(188,290)	(1.73)	(149,152)	(2.23)
6300	研發費用		(592,421)	(5.43)	(446,521)	(6.67)
	營業費用合計		(1,088,532)	(9.98)	(694,152)	(10.38)
6900	營業淨利		2,132,855	19.56	1,082,337	16.18
	營業外收入及利益					
7110	利息收入	十.2	28,504	0.26	45,606	0.68
7121	依權益法認列投資收益	二及四.7	12,652	0.12	-	-
7130	處分固定資產利益	二	-	-	5,691	0.08
7140	處分投資利益		23,253	0.21	61,762	0.92
7160	兌換收入	二	-	-	2,416	0.04
7240	短期投資跌價損失轉回	二	49,571	0.45	-	-
7480	其他收入		7,583	0.07	2,006	0.03
	營業外收入及利益合計		121,563	1.11	117,481	1.75
	營業外費用及損失					
7510	利息費用	四.9	(1,557)	(0.01)	(5)	(0.00)
7521	短期投資跌價損失	二	-	-	(49,571)	(0.74)
7522	依權益法認列投資損失	二及四.7	-	-	(34,744)	(0.52)
7530	處分固定資產損失	二	(2,138)	(0.02)	(1,295)	(0.02)
7560	兌換損失	二	(29,004)	(0.27)	-	-
7570	存貨跌價及呆滯損失	二及四.6	(113,843)	(1.04)	(53,366)	(0.80)
7880	其他損失		(2,421)	(0.02)	(2,788)	(0.04)
	營業外費用及損失合計		(148,963)	(1.37)	(141,769)	(2.12)
9851	本期稅前淨利		2,105,455	19.31	1,058,049	15.81
8111	所得稅利益	二及四.16	20,213	0.18	25,225	0.38
9951	本期淨利		\$ 2,125,668	19.48	\$ 1,083,274	16.19

(請參閱財務報表附註)

負責人：

經理人：

主辦會計：

聯詠科技股份有限公司
股東權益變動表
民國九十二年一月一日至十二月三十一日
及民國九十一年一月一日至十二月三十一日
(金額均以新台幣仟元為單位)

項 目	股 本	資本公積	保留盈餘		累積換算 調整數	合 計
			法定盈餘公積	未分配盈餘		
民國九十一年一月一日餘額	\$2,351,100	\$ 180,000	\$ 216,407	\$ 1,067,454	\$ 579	\$ 3,815,540
民國九十年度盈餘提撥及分配						
提列法定盈餘公積	-	-	89,037	(89,037)	-	-
發放董監事酬勞	-	-	-	(8,014)	-	(8,014)
發放現金股利	-	-	-	(268,697)	-	(268,697)
員工紅利轉增資	67,175	-	-	(67,175)	-	-
股東紅利轉增資	470,220	-	-	(470,220)	-	-
民國九十一年度淨利	-	-	-	1,083,274	-	1,083,274
外幣長期投資匯率變動影響數	-	-	-	-	4,199	4,199
民國九十一年十二月三十一日餘額	<u>2,888,495</u>	<u>180,000</u>	<u>305,444</u>	<u>1,247,585</u>	<u>4,778</u>	<u>4,626,302</u>
民國九十一年度盈餘提撥及分配						
提列法定盈餘公積	-	-	108,327	(108,327)	-	-
發放董監事酬勞	-	-	-	(9,749)	-	(9,749)
發放現金員工紅利及股東股利	-	-	-	(495,171)	-	(495,171)
員工紅利轉增資	61,896	-	-	(61,896)	-	-
股東紅利轉增資	433,274	-	-	(433,274)	-	-
民國九十二年度淨利	-	-	-	2,125,668	-	2,125,668
外幣長期投資匯率變動影響數	-	-	-	-	(284)	(284)
民國九十二年十二月三十一日餘額	<u>\$3,383,665</u>	<u>\$ 180,000</u>	<u>\$ 413,771</u>	<u>\$ 2,264,836</u>	<u>\$ 4,494</u>	<u>\$ 6,246,766</u>

(請參閱財務報表附註)

負責人:

經理人:

主辦會計:

聯詠科技股份有限公司
現金流量表
民國九十二年一月一日至十二月三十一日
及民國九十一年一月一日至十二月三十一日
(金額均以新台幣仟元為單位)

項 目	九十二年度	九十一年度
營業活動之現金流量：		
本期淨利	\$ 2,125,668	\$ 1,083,274
調整項目：		
折舊	65,815	48,072
各項攤提	61,871	53,740
呆帳損失	170,229	6,729
短期投資跌價損失提列(轉回)	(49,571)	49,571
存貨跌價及呆滯損失提列	113,843	53,366
依權益法認列淨投資(收益)損失	(12,652)	34,744
處分固定資產淨(利益)損失	2,138	(4,396)
處分投資利益	(23,253)	(61,762)
遞延所得稅資產淨變動數	(15,739)	(52,772)
應收票據及帳款增加	(1,686,715)	(956,518)
應收關係人款項減少	5,027	375,153
存貨增加	(339,884)	(337,822)
預付款項及其他流動資產(增加)減少	8,947	(21,612)
其他金融資產增加	(22,015)	(40,271)
應付票據及帳款增加	641,603	144,617
應付關係人款項增加	618,240	191,573
應付費用增加	67,024	35,836
應付所得稅增加(減少)	(8,827)	13,129
其他流動負債增加(減少)	6,131	(22,437)
應計退休金負債增加	6,045	3,679
營業活動之淨現金流入	<u>1,733,925</u>	<u>595,893</u>
投資活動之現金流量：		
短期投資(增加)減少	(1,224,872)	60,244
受限制銀行存款增加	(45,000)	-
長期股權投資增加	(210,617)	(243,100)
處分長期股權投資價款	-	157,241
購置固定資產	(164,176)	(317,766)
出售固定資產價款	-	21,678
無形資產增加	(90,878)	(73,301)
存出保證金(增加)減少	1,280	(844)
投資活動之淨現金流出	<u>(1,734,263)</u>	<u>(395,848)</u>
融資活動之現金流量：		
短期借款增加	339,700	-
發放董監事酬勞	(9,749)	(8,014)
發放現金員工紅利及股東股利	(495,171)	(268,697)
融資活動之淨現金流出	<u>(165,220)</u>	<u>(276,711)</u>
本期現金及約當現金減少數	(165,558)	(76,666)
期初現金及約當現金餘額	1,469,148	1,545,814
期末現金及約當現金餘額	<u>\$ 1,303,590</u>	<u>\$ 1,469,148</u>
現金流量資訊之補充揭露		
本期支付利息(不含已資本化之利息)	\$ 1,184	\$ 5
本期支付所得稅	\$ 4,354	\$ 14,400
部分影響現金流量之投資及融資活動		
購置固定資產	\$ 150,444	\$ 327,297
加：期初應付設備款	13,732	4,201
減：期末應付設備款	-	(13,732)
支付現金數	<u>\$ 164,176</u>	<u>\$ 317,766</u>
不影響現金流量之投資及融資活動		
股東及員工紅利轉增資	\$ 495,170	\$ 537,395

(請參閱財務報表附註)

負責人：

經理人：

主辦會計：

聯詠科技股份有限公司
財務報表附註
民國九十二年十二月三十一日
及民國九十一年十二月三十一日

(金額除另予註明外，均以新台幣仟元為單位)

一、公司沿革及業務

本公司於民國八十六年五月二十八日奉准設立於新竹科學工業園區，主要業務為語音、通訊、電腦週邊控制、液晶顯示器驅動積體電路及系統，以及內嵌式微控制器，數位訊號處理器及系統等高技術整合與高附加價值積體電路之研究、開發、生產、製造及銷售。

本公司股票自民國九十年四月起在「財團法人中華民國證券櫃檯買賣中心」掛牌交易，並於民國九十一年八月轉上市，在「台灣證券交易所股份有限公司」掛牌交易。

本公司於民國九十二年及九十一年十二月三十一日之員工人數分別為 325 人及 277 人。

二、重要會計政策之彙總說明

本財務報表係依照證券發行人財務報告編製準則及一般公認會計原則編製。重要會計政策彙總說明如下：

1. 約當現金

係指隨時可轉換成定額現金且即將到期，而其利率變動對其價值影響甚少之投資，通常包括自投資日起三個月內到期或清償之國庫券、商業本票及銀行承兌匯票等。

2. 外幣交易及外幣財務報表換算

- (1) 本公司之交易事項係以新台幣為記帳單位。以外幣為計價基準之交易事項，係按交易發生時之匯率折算新台幣金額入帳。至於外幣債權或債務於資產負債表日按該日之即期匯率予以調整，因調整而產生之兌換差額列為當期損益。結清外幣債權或債務所產生之兌換差額，亦列為當期損益。
- (2) 對於採成本法評價之外幣長期投資，原則上採資產負債表日之即期匯率換算。換算後之金額若低於原始成本，則採換算後之金額，並將其與原始成本之差額，列入股東權益項下之「換算調整數」；若高於原始成本，則維持原始成本。
- (3) 本公司之國外子公司記帳貨幣即為其功能性貨幣，外幣財務報表換算為本國貨幣財務報表時，資產、負債科目均按資產負債表日之匯率換算；股東權益中除期初保留盈餘以上期期末換算後之餘額結轉外，其餘均按歷史匯率換算；股利按宣告日之匯率換算；損益科目按加權平均匯率換算。依前段換算所產生之換算差額，列入「累積換算調整數」科目，作為股東權益之調整項目。

3. 短期投資

係以取得成本為入帳基礎，成本之計算採加權平均法，期末並按成本與市價孰低法評價。上市(櫃)公司股票及封閉型基金之市價為證券集中交易市場期末最後一個月之平均收盤價格，開放型基金之市價則為資產負債表日該基金之淨資產價值。因持有短期股權投資而獲配之股票股利，僅註記所增加之股數，並按加權平均法重新計算每股平均單位成本。信用連結組合式存款係按應計基礎，於發生期間依合約約定利率計算應收利息並認列利息收入。

4 備抵呆帳

備抵呆帳係評估資產負債表日應收票據、應收帳款等各項債權之帳齡情形及其收回可能性予以提列。

5.存貨

存貨係採永續盤存制，以取得成本為入帳基礎，期末並按成本與市價孰低法評價，成本之計算則採用加權平均法。至於市價之取決，原料及物料係指重置成本，在製品及製成品則為淨變現價值。成本與市價之比較係採總額比較法；對於呆滯及過時存貨另提列備抵存貨呆滯損失。

6.長期股權投資

成本法評價

持有被投資公司發行在外有表決權股份比例低於百分之二十且不具重大影響力者，除被投資公司為公開市場交易之股票者，採成本與市價孰低者評價，未實現長期股權投資跌價損失列為股東權益減項外，餘採用成本評價。

權益法評價

- (1) 長期股權投資，其持股比例達百分之二十以上，或持股比例雖未達百分之二十，但對被投資公司具有重大影響力者，採用權益法評價，投資成本與股權淨值間之差額，均按十年攤銷。
- (2) 按權益法評價之長期股權投資，其與被投資公司間之順流交易，有關聯屬公司間未實現損益之銷除比例，端視對被投資公司是否具有控制能力而定。若對被投資公司具有控制能力，則聯屬公司間未實現損益予以全部銷除；若對被投資公司不具控制能力，則聯屬公司間未實現損益按持有被投資公司之股權比例予以銷除；而與被投資公司間之逆流交易，不論對被投資公司是否具有控制能力，聯屬公司間未實現損益均按持有被投資公司之股權比例予以銷除。
- (3) 因認列被投資公司之虧損，而致對該被投資公司之長期股權投資帳面餘額為負數時，其投資損失之認列，以使對該公司投資之帳面餘額降至零為限；惟若本公司意圖繼續支持該被投資公司，或該被投資公司之虧損係屬短期性質者，則按持股比例繼續認列投資損失，因此而致對該公司投資之帳面價值發生貸方餘額時，即沖轉對該公司之墊款，若有不足沖轉時，則列為負債。
- (4) 凡持股比例超過百分之五十之被投資公司為本公司之子公司，除依權益法評價外，會計年度終了時並應編入合併財務報表，但個別子公司總資產及營業收入均未達本公司各該項金額之百分之十者，或其營業性質顯著不同者，得不編入合併財務報表；惟所有未達編入合併財務報表標準之子公司之合計總資產或營業收入已達本公司各該項金額百分之三十以上者，仍應將總資產或營業收入達本公司各該項金額百分之三以上之子公司編入合併財務報表。

7. 固定資產

- (1) 固定資產係以取得成本為入帳基礎，重大之更新及改良作為資本支出，列入固定資產；經常性之修理及維護支出，則列為當期費用。購置或建造固定資產達到可使用狀態前所負擔之利息予以資本化，計入固定資產取得成本。固定資產報廢及出售時，其成本及累計折舊均自帳上予以減除，至於處分固定資產損益則列為當期之營業外收支。

(2) 固定資產之折舊採平均法，按下列耐用年數計提，若耐用年限屆滿仍繼續使用者，並就殘值估計耐用年限續提折舊：

房屋建築及設備	5 ~ 50	年(含房屋設備 5 年)
機器設備	3 ~ 6	年
其他固定資產	3 ~ 5	年

8.無形資產

無形資產係以取得成本為入帳基礎，採直線法按下列年數攤銷：

專門技術	5 ~ 10	年
電腦軟體	2 ~ 3	年
其他無形資產	2	年

9.資本支出與收益支出之劃分

凡支出之效益及於以後各期，且每筆購進之總金額達一定金額以上者列為資產，其餘認列為當期費用或損失。

10.收入認列方法

本公司收入認列之會計處理，係依照財務會計準則公報第三十二號「收入認列之會計處理準則」之規定辦理。

11.退休金

本公司訂有員工退休辦法，並依「勞動基準法」之規定，按已付薪資總額百分之二提撥退休準備金由勞工退休準備金監督委員會專戶儲存及支用。上述提撥款項與本公司完全分離，故未包括於財務報表之中。

本公司退休金之會計處理係依照財務會計準則公報第十八號「退休金會計處理準則」之規定處理，按精算結果認列退休金資產或負債。有關未認列過渡性淨給付義務係按民國八十六年本公司首次精算之預期平均剩餘服務年限二十三年，採直線法攤銷。

12.所得稅

(1) 本公司依財務會計準則公報第二十二號「所得稅之會計處理準則」之規定作跨期間與同期間之所得稅分攤。將應課稅暫時性差異所產生之所得稅影響數認列為遞延所得稅負債，與將可減除暫時性差異、虧損扣抵及所得稅抵減所產生之所得稅影響數認列為遞延所得稅資產，再評估遞延所得稅資產之可實現性，認列其備抵評價金額。遞延所得稅資產或負債依其相關資產或負債之分類劃分為流動或非流動項目，無相關之資產或負債者，則依預期回轉期間長短劃分為流動或非流動項目。

(2) 本公司未分配盈餘加徵百分之十營利事業所得稅部份，於股東會決議之日列為當期所得稅費用。

(3) 本公司所得稅抵減之會計處理係依財務會計準則公報第十二號「所得稅抵減之會計處理準則」之規定處理，因購置設備或技術、研究發展、人才培訓、投資貧瘠地區及股權投資等所產生之所得稅抵減採當期認列法處理。

13.每股盈餘

本公司係依財務會計準則公報第二十四號「每股盈餘」之規定計算，簡單資本結構表達基本每股盈餘；複雜資本結構表達基本每股盈餘及稀釋每股盈餘。基本每股盈餘係以普通股股東之本期淨利(損)除以普通股加權平均流通在外股數計算之；稀釋每股盈餘

則係以普通股股東之本期淨利(損)調整加回具稀釋作用之潛在普通股之股利、於本期已認列之利息費用及因轉換而產生之任何其他收入與費用之變動，除以普通股加權平均流通在外股數及所有具稀釋作用之潛在普通股轉換後之加權平均流通在外股數計算之。

三、會計變動之理由及其影響

無此事項。

四、重要會計科目之說明

1. 現金及約當現金

	92.12.31	91.12.31
現 金	\$ 120	\$260
支票及活期存款	94,634	181,828
定期存款	1,208,836	1,026,435
約當現金	-	260,625
合 計	<u>\$1,303,590</u>	<u>\$1,469,148</u>

上述現金及約當現金未有提供質押之情事。

2. 短期投資淨額

	92.12.31	91.12.31
基 金	\$2,035,000	\$675,000
股 票	-	90,250
連結信用風險之組合式存款	100,000	121,625
合 計	2,135,000	886,875
減：備抵短期投資跌價損失	-	(49,571)
淨 額	<u>\$2,135,000</u>	<u>\$837,304</u>
市 價	<u>\$2,136,024</u>	<u>\$839,151</u>

上述短期投資未有提供質押或擔保之情事。有關組合式存款風險之揭露，詳財務報表附註十說明。

3. 應收票據及應收帳款淨額

	92.12.31	91.12.31
應收票據	\$15,076	\$8,796
應收帳款	3,034,234	1,344,689
合 計	3,049,310	1,353,485
減：備抵呆帳	(203,604)	(33,375)
備抵銷貨退回及折讓	(10,000)	(890)
淨 額	<u>\$2,835,706</u>	<u>\$1,319,220</u>

4. 應收關係人款項淨額

	92.12.31	91.12.31
應收票據	\$3,140	\$3,374
應收帳款	93,709	98,502
合 計	96,849	101,876
減：備抵呆帳	-	-
長期股權投資貸餘(附註四.7)	(10,936)	(26,331)
淨 額	\$85,913	\$75,545

5. 其他金融資產-流動

	92.12.31	91.12.31
應收退稅款	\$71,517	\$47,859
應收利息	1,285	2,928
合 計	\$72,802	\$50,787

6. 存貨淨額

	92.12.31	91.12.31
原 料	\$365,222	\$224,535
物 料	228,234	56,556
在 製 品	201,509	200,023
製 成 品	200,561	188,582
合 計	995,526	669,696
減：備抵存貨跌價及呆滯損失	(143,600)	(43,811)
淨 額	\$851,926	\$625,885

(1) 上列存貨均無提供擔保或質押之情事。

(2) 上列存貨於民國九十二年及九十一年十二月三十一日之投保總額分別為 805,561 仟元及 680,000 仟元。

7. 長期股權投資

被投資公司	持有股數	帳面餘額	持股比例	評價基礎
<u>92.12.31</u>				
<u>採權益法評價</u>				
Novatek International (BVI) Ltd.	1,000,000 股	\$ 25,590	100.00%	權益法
Novatek Japan Kabushiki-Kaisha	400 股	6,451	100.00%	權益法
詠旭投資(股)公司	30,000,000 股	304,339	100.00%	權益法
迅捷科技有限公司	-	-	99.99%	權益法
小 計		336,380		
<u>採成本法評價</u>				
Unitech Capital	6,000,000 股	208,800	12.00%	成本法
信鑫創業投資(股)公司	4,500,000 股	45,000	8.11%	成本法

聯信科技(股)公司	500,000 股	5,000	2.50%	成本法
原相科技(股)公司	1,555,950 股	29,609	3.38%	成本法
小 計		288,409		
合 計		\$624,789		

被投資公司	持有股數	帳面餘額	持股比例	評價基礎
<u>91.12.31</u>				
<u>採權益法評價</u>				
Novatek International (BVI) Ltd.	1,000,000 股	\$30,721	100.00%	權益法
Novatek Japan Kabushiki-Kaisha	400 股	7,148	100.00%	權益法
迅捷科技有限公司	-	-	99.99%	權益法
詠旭投資(股)公司	9,994,000 股	101,478	99.94%	權益法
小 計		139,347		
<u>採成本法評價</u>				
Unitech Capital	6,000,000 股	208,800	12.00%	成本法
信鑫創業投資(股)公司	4,500,000 股	45,000	8.11%	成本法
聯信科技(股)公司	500,000 股	5,000	5.00%	成本法
原相科技(股)公司	1,380,000 股	19,052	3.45%	成本法
小 計		277,852		
合 計		\$417,199		

- (1) 本公司於民國九十二年度及九十一年度對長期股權投資公司 Novatek International (BVI) Ltd、詠旭投資(股)公司及迅捷科技有限公司之評價係按該等被投資公司同期間經會計師查核之財務報表評價而得，於各該期分別認列投資淨收益 13,873 仟元及投資淨損失 35,556 仟元。
- (2) 本公司於民國九十二年度及九十一年度對長期股權投資 Novatek Japan Kabushiki-Kaisha 之評價，依規定得按該被投資公司自行編製之財務報表評價而得，其於各該期分別認列投資損失 1,221 仟元及投資收益 812 仟元。
- (3) 截至民國九十二年及九十一年十二月三十一日止，本公司對被投資公司迅捷科技有限公司依權益法評價之長期股權投資餘額為貸餘，故將其沖減本公司對該被投資公司之應收關係人款項分別計 10,936 仟元及 26,331 仟元，請參閱附註五.3。
- (4) 國外被投資公司採權益法評價，民國九十二年度及九十一年度財務報表換算為本國貨幣所產生之換算調整變動數分別為減少 284 仟元及增加 4,199 仟元。
- (5) 本公司持股比例超過百分之五十之被投資公司，因個別子公司或其合計之總資產及營業收入均未達編製合併財務報表之標準，依規定無須編製合併財務報表。
- (6) 上述長期股權投資皆未有提供擔保或質押之情事。

8. 固定資產

- (1) 本公司於民國九十二年度及九十一年度均無因購置固定資產而利息資本化之情事。

- (2) 截至民國九十二年及九十一年十二月三十一日止，固定資產投保金額分別為 599,024 仟元及 311,647 仟元。
- (3) 本公司固定資產並無提供擔保之情形。

9. 短期借款

	92.12.31	91.12.31
週轉金借款	\$339,700	\$-

- (1) 截至民國九十二年十二月三十一日止，本公司尚未使用之短期借款額度約為新台幣 1,612,620 仟元。
- (2) 民國九十二年十二月三十一日短期借款之利率為 1.522%。
- (3) 本公司未有因短期借款而需提供擔保品之情形。

10. 員工退休金

- (1) 截至民國九十二年及九十一年十二月三十一日止，專戶儲存中央信託局之退休準備金餘額分別為 19,528 仟元及 14,915 仟元。又民國九十二年度及九十一年度認列之退休金費用分別為 10,363 仟元及 7,151 仟元。

- (2) 民國九十二年度及九十一年度淨退休金成本組成項目如下：

	92 年度	91 年度
服務成本	\$9,161	\$6,684
利息成本	1,281	1,021
退休基金資產預期報酬	(596)	(500)
攤銷與遞延數	125	(54)
帳載高估數	392	-
淨退休金成本	\$10,363	\$7,151

- (3) 民國九十二年及九十一年十二月三十一日之基金提撥狀況與帳載應計退休金負債調節如下：

	92.12.31	91.12.31
給付義務：		
既得給付義務	\$-	\$-
非既得給付義務	(27,418)	(20,984)
累積給付義務	(27,418)	(20,984)
未來薪資增加之影響數	(23,085)	(11,047)
預計給付義務	(50,503)	(32,031)
退休基金資產公平價值	19,528	14,915
提撥狀況	(30,975)	(17,116)
未認列過渡性淨給付義務	2,357	2,496
未認列退休金損益	4,931	(3,414)
應計退休金負債	(23,687)	(18,034)
帳載高估數	(984)	(592)
帳載應計退休金負債	\$(24,671)	\$(18,626)

截至民國九十二年及九十一年十二月三十一日止，本公司職工退休辦法之員工既得給付均為 0 元。

(4) 主要精算假設如下：

	92.12.31	91.12.31
折現率	3.50%	4.00%
未來薪資水準增加率	3.00%	2.00%
退休基金資產預期長期投資報酬率	3.50%	4.00%

11. 股本

民國九十一年一月一日，本公司額定股本總額與實收股本總額分別為 2,400,000 仟元及 2,351,100 仟元，每股面額均為 10 元，分別分為 240,000,000 股及 235,110,057 股。

民國九十一年六月十七日經股東會決議將額定股本總額提高為 5,000,000 仟元，分為 500,000,000 股，每股面額 10 元，並同時決議以股東紅利 470,220 仟元及員工紅利 67,175 仟元轉增資發行新股 53,739,441 股，每股面額 10 元。此項增資案業經主管機關核准在案，嗣後並經董事會決議以民國九十一年八月二十一日為增資基準日，且已完成變更登記手續。

本公司於民國九十一年六月十七日經股東會決議修改章程，自額定股本總額中預留 300,000 仟元供發行員工認股權憑證使用。並於民國九十一年九月十日向財政部證券暨期貨管理委員會申報發行員工認股權憑證 10,000 單位，可認購普通股 10,000,000 股，業經准予申報生效在案。本公司於民國九十一年十二月十九日首次發行員工認股權憑證 5,000 單位，每單位得認購股數為 1 仟股，共計得認購普通股 5,000 仟股。憑證持有人於發行屆滿二年之日起，可執行被授與之一定比例之認股權憑證(依辦法規定發行滿二年之可執行認購數額為個別認股權憑證發行時所記載該員工可認購總數額之百分之四十，滿三年則為百分之七十，滿四年則為百分之百)，認股權憑證之存續期間為五年，屆滿後，未行使之認股權視同放棄，認股權人不得再行主張其認股權利。惟截至民國九十二年十二月三十一日止，本公司尚未有因發行員工認股權憑證而增發新股之情形。有關發行員工認股權憑證相關資訊之揭露，詳財務報表附註十。

民國九十二年六月九日復經股東會決議以股東紅利 433,274 仟元及員工紅利 61,896 仟元轉增資發行新股 49,517,056 股，每股面額 10 元。此項增資案業經主管機關核准在案，嗣後並經董事會決議以民國九十二年八月十九日為增資基準日，且已完成變更登記手續。

截至民國九十二年十二月三十一日止，本公司額定股本總額與實收股本總額分別為 5,000,000 仟元及 3,383,665 仟元，每股面額均為 10 元，分別分為 500,000,000 股(含保留供發行員工認股權憑證可認購之股份 30,000,000 股)及 338,366,554 股。

12. 資本公積

	92.12.31	91.12.31
股本溢價	\$180,000	\$180,000

依公司法規定，資本公積除用於彌補虧損或撥充資本(限於超過票面金額發行股票所得之溢額及受領贈與之所得)外，不得使用。公司非於盈餘公積彌補虧損仍有不足時，不得以資本公積補充之。

13.法定盈餘公積

依公司法規定，公司稅後盈餘扣除以前年度虧損後之餘額，須先提列百分之十為法定盈餘公積，並應繼續提撥至其總額達股本總額時為止，法定盈餘公積得用以彌補公司虧損；又當該項公積已達實收資本百分之五十時，得以股東會決議於保留實收資本額百分之五十之半數後轉撥資本。

14.盈餘分配

本公司年度決算如有盈餘，依下列順序分派之：

- (1) 提繳稅捐。
- (2) 彌補虧損。
- (3) 提存百分之十為法定盈餘公積。
- (4) 依法提列或迴轉特別盈餘公積。
- (5) 董事、監察人酬勞就一至四款規定數額後剩餘之數提撥百分之一。
- (6) 餘額為員工紅利及股東紅利，其分派或保留數以員工紅利不低於百分之十、不高於百分之十五，其餘為股東紅利之比例分派或保留之。

本公司之章程有關股利政策原列示如下：

本公司股東紅利及員工紅利之分配得以現金或股票方式發放，股東紅利之發放，其中股票股利於股利總額之50%~100%，現金股利於股利總額之0%~50%，董監酬勞以現金方式發放，分配股利之政策，須視公司目前及未來之投資環境、資金需求、國內外競爭狀況及資本預算等因素，兼顧股東利益、平衡股利及公司長期財務規劃等，每年依法由董事會擬具分派案，提報股東會。

後於民國九十二年六月九日經股東會決議通過修改上述公司章程中之股利政策，列示如下：

本公司股東紅利及員工紅利之分配得以現金或股票方式發放，惟現金股利分派之比例以不低於股利總額之百分之五十為原則，董監酬勞以現金方式發放。分配股利之政策，須視公司目前及未來之投資環境、資金需求、國內外競爭狀況及資本預算等因素，兼顧股東利益、平衡股利及公司長期財務規劃等，每年依法由董事會擬具分派案，提報股東會。

另主管機關規定，公司如有長期股權投資未實現跌價損失及累積換算調整數等股東權益之減項時，應在法定限額內提列相同數額之特別盈餘公積。嗣後股東權益減項有迴轉時，得就迴轉部份彌補虧損或分派盈餘。

茲列示本公司民國九十一年度盈餘分配議案如下：

項 目	91 年度盈餘分配案		差異數	差異原因說明
	92 年 6 月 9 日 股東常會決議通過	92 年 4 月 23 日 董事會決議通過		
董監事酬勞	\$9,749	\$9,749	-	-
員工現金紅利	\$61,897	\$61,897	-	-
員工股票紅利				
金額	\$61,896	\$61,896	-	-
股數(每股面額 10 元)	6,189,632股	6,189,632股	-	-
佔 91 年底流通在外股數之比例	2.14%	2.14%	-	-
股東紅利				
現金	\$433,274	\$433,274	-	-
股票(每股面額 10 元)	43,327,424股	43,327,424股	-	-
考慮配發員工紅利及董監事酬勞 後之設算基本每股盈餘(元)(註)				
追溯調整前	\$3.29	\$3.29	-	-
追溯調整後	\$2.81	\$2.81	-	-

註：〔盈餘分配所屬年度(91 年度)稅後純益-員工現金紅利-員工股票紅利-董監事酬勞〕/〔盈餘分配所屬年度(91 年度)加權平均流通在外股數〕

有關考慮配發員工紅利及董監事酬勞後之民國九十一年度設算基本每股盈餘將較當期原基本每股盈餘減少約 12%。

另配合財政部證期會民國九十二年一月三十日台財證六字第 0 九二 0000 四五七號函規定增加說明，若有有關董事會擬議之盈餘分配案及股東會決議通過盈餘分配案之員工紅利及董監事酬勞等相關訊息，將可至公開資訊觀測站中查詢。

15. 普通股每股盈餘

本公司於民國九十一年度發行員工認股權憑證後為複雜資本結構公司。經考慮員工認股權憑證如全數轉換成普通股，對民國九十二年度及九十一年度之每股盈餘具有稀釋作用，故揭露基本每股盈餘及稀釋每股盈餘。其計算如下：

項 目	92 年度	91 年度
期初流通在外股數	288,849,498 股	235,110,057 股
91.8.21 股東紅利轉增資 20%	-	47,022,011
91.8.21 員工紅利轉增資 2.86%	-	6,717,430
92.8.19 股東紅利轉增資 15%	43,327,424	43,327,424
92.8.19 員工紅利轉增資 2.14%	6,189,632	6,189,632
基本每股盈餘之流通在外加權平均股數	338,366,554 股	338,366,554 股
潛在普通股：		
具稀釋作用之員工認股權憑證假設認購之影響數	1,583,631	21,419
稀釋每股盈餘之流通在外加權平均股數	339,950,185 股	338,387,973 股

92 年度	金 額(分子)		股數(分母)	每股盈餘(元)	
	稅 前	稅 後		稅 前	稅 後
基本每股盈餘					
本期淨利	\$2,105,455	\$2,125,668	338,366,554 股	\$6.22	\$6.28
潛在普通股之影響					
員工認股權憑證	-	-	1,583,631		
稀釋每股盈餘	\$2,105,455	\$2,125,668	339,950,185 股	\$6.19	\$6.25
91 年度					
基本每股盈餘					
本期淨利	\$1,058,049	\$1,083,274	338,366,554 股	\$3.13	\$3.20
潛在普通股之影響					
員工認股權憑證	-	-	21,419		
稀釋每股盈餘	\$1,058,049	\$1,083,274	338,387,973 股	\$3.13	\$3.20

16. 營利事業所得稅

- (1) 本公司除原依修正前「科學園區設置管理條例」規定申請自民國八十七年一月一日起連續五年享受免徵營利事業所得稅之優惠外，嗣後並依據「新興重要策略性產業屬製造業及技術服務業部分獎勵辦法」規定，申請符合「新興重要策略性產業」之技術服務業資格，選定自民國九十一年一月一日起增資擴展連續五年享受免徵營利事業所得稅之優惠。
- (2) 本公司民國八十八年度(含)以前之營利事業所得稅結算申報案件，均已經稅捐稽徵機關核定在案。
- (3) 本公司截至民國九十二年十二月三十一日止，適用促進產業升級條例「網際網路業、製造業及技術服務業購置設備或技術適用投資抵減辦法」，及「公司研究與發展、人才培訓及建立國際品牌形象支出適用投資抵減」之規定，所得稅抵減相關資訊列示如下：

發生年度	抵減項目	可抵減總稅額	尚未抵減餘額	最後抵減年度
八十九	購置機器設備	\$4,669	\$4,669	九十三
	研究與發展支出	79,569	11,737	
九十	購置機器設備	3,591	3,591	九十四
	研究與發展支出	61,463	31,027	
	股東投資抵減	9,240	3,337	
九十一	購置機器設備	3,865	3,865	九十五
	研究與發展支出	110,838	99,946	
	股東投資抵減	567	567	
九十二	購置機器設備	2,207	2,207	九十六
	研究與發展支出	78,051	78,051	
	合計	\$354,060	\$238,997	

上述未抵減稅額已包含於遞延所得稅資產中。

(4) 遞延所得稅資產與負債明細：

	92.12.31	91.12.31
a. 遞延所得稅負債總額	\$1,036	\$14,665
b. 遞延所得稅資產總額	\$326,819	\$237,325
c. 遞延所得稅資產之備抵評價金額	\$130,000	\$42,616

d. 產生遞延所得稅資產或負債之可減除(及應課稅)暫時性差異:

	92.12.31		91.12.31	
	所得額	稅額	所得額	稅額
未實現存貨跌價損失	\$143,600	\$35,900	\$43,811	\$10,953
未實現兌換利益	\$4,145	\$ 1,036	\$58,658	\$14,665
未實現兌換損失	\$3,261	\$815	\$1,299	\$325
未實現備抵呆帳	\$ 172,143	\$43,036	\$18,821	\$4,705
未實現備抵銷貨退回及折讓	\$10,000	\$2,500	\$-	\$-
其 他	\$22,286	\$ 5,571	\$14,817	\$3,704
投資抵減		\$ 238,997		\$217,638

	92.12.31	91.12.31
e. 遞延所得稅資產-流動	\$104,598	\$72,187
備抵評價-遞延所稅資產-流動	-	(3,616)
淨遞延所得稅資產-流動	104,598	68,571
遞延所得稅負債-流動	(1,036)	(14,665)
流動遞延所得稅資產與負債互抵後淨額	\$103,562	\$53,906

	92.12.31	91.12.31
f. 遞延所得稅資產-非流動	\$222,221	\$165,138
備抵評價-遞延所稅資產-非流動	(130,000)	(39,000)
淨遞延所得稅資產-非流動	92,221	126,138
遞延所得稅負債-非流動	-	-
非流動遞延所得稅資產與負債互抵後淨額	\$92,221	\$126,138

(5) 民國九十二年度及九十一年度應計所得稅與所得稅利益之調節如下:

	92 年度	91 年度
按法定稅率(25%)計算之當期應付所得稅	\$526,354	\$264,502
未分配盈餘加徵 10% 所得稅	-	-
免稅所得之所得稅影響數	(508,000)	(194,886)
永久性差異之所得稅影響數	(21,369)	5,706
投資抵減認列所產生之所得稅利益	(80,258)	(119,375)
備抵評價之所得稅影響數	87,384	17,384
估計變動數	(24,324)	(3,434)
其 他	-	4,878
所得稅利益	\$(20,213)	\$(25,225)

(6) 兩稅合一相關資訊：

	92.12.31	91.12.31
可扣抵稅額帳戶餘額	\$3,112	\$14,484

	92 年度	91 年度
預計(實際)盈餘分配之稅額扣抵比率	1.15%(註)	0.68%

註：係以民國九十二年十二月三十一日之股東可扣抵稅額帳戶餘額加計當期應付所得稅，依規定計算得之。

(7) 未分配盈餘相關資訊：

	92.12.31	91.12.31
86 年度以前	\$-	\$-
87 年度以後	2,264,836	1,247,585
合 計	\$2,264,836	\$1,247,585

17.營業收入淨額

營業收入	92 年度	91 年度
商品銷售	\$ 10,926,531	\$6,679,954
權利金收入	31,404	39,181
IC 電路設計收入	32,540	17,312
其 他	6,651	1,565
合 計	10,997,126	6,738,012
減：銷貨退回及折讓	(91,960)	(47,574)
營業收入淨額	\$10,905,166	\$6,690,438

18.營業成本及費用

本公司民國九十二年度及九十一年度發生之用人、折舊及攤銷費用功能別彙總如下：

	92 年度			91 年度		
	屬於營業 成本者	屬於營業 費用者	合計	屬於營業 成本者	屬於營業 費用者	合計
用人費用						
薪資費用	\$46,138	\$ 300,741	\$346,879	\$34,451	\$204,139	\$238,590
勞健保費用	2,337	14,785	17,122	1,845	10,775	12,620
退休金費用	1,414	8,949	10,363	1,251	5,900	7,151
其他用人費用	89	577	666	77	505	582
合 計	\$49,978	\$325,052	\$375,030	\$37,624	\$221,319	\$258,943
折舊費用	\$24,475	\$41,340	\$65,815	\$22,775	\$25,297	\$48,072
攤銷費用	\$-	\$61,971	\$61,971	\$-	\$53,740	\$53,740

五、關係人交易

1. 關係人之名稱及關係

關係人名稱	與本公司之關係
聯華電子(股)公司(聯華電子)	對本公司採權益法評價之投資公司
聯瞻科技(股)公司(聯瞻)	同為聯華電子採權益法之轉投資公司
智原科技(股)公司(智原)	同為聯華電子採權益法之轉投資公司
欣興電子(股)公司(欣興)	同為聯華電子採權益法之轉投資公司
中穎電子(股)公司(中穎)	與本公司有一席董事相同
迅捷科技有限公司(迅捷)	本公司採權益法評價之被投資公司
Novatek Japan Kaushiki-Kaisha(NJKK)	本公司採權益法評價之被投資公司
詠傳科技(蘇州)有限公司(詠傳)	本公司間接採權益法評價之被投資公司

2. 與關係人間之重大交易事項

(1) 進貨

	92 年度		91 年度	
	金 額	佔本公司進貨 淨額百分比	金 額	佔本公司進貨 淨額百分比
聯華電子	\$ 3,775,860	64.85%(註)	\$2,753,560	73.09%(註)

聯華電子為本公司之主要進貨供應商，尚無其他廠商可供比較進貨價格，付款條件為月結 45 天。

註：進貨淨額包含物料之進貨。

(2) 銷貨

	92 年度		91 年度	
	金 額	佔本公司銷貨 淨額百分比	金 額	佔本公司銷貨 淨額百分比
迅 捷	\$244,052	2.24%	\$454,201	6.79%
聯 瞻	211,932	1.94%	100,234	1.50%
中 穎	116,960	1.07%	204,222	3.05%
合 計	\$572,944	5.25%	\$758,657	11.34%

本公司銷售予上開公司，價格及收款條件與一般客戶相當，民國九十二年度及九十一年度之收款期間分別為月結 60 天及 45-60 天。

(3) 本公司與聯華電子除上列進貨交易外，其他交易彙總如下：

交易型態	92 年度	91 年度
光罩費用	\$-	\$50,489
租金及水電費	2,980	4,129
技術服務費	10,567	6,710
研究實驗費	2,937	-
其他	601	-
合計	\$17,085	\$61,328

(4) 本公司於民國九十二年度及九十一年度委託欣興從事 IC 測試、加工分別計 13,411 元及 15,267 仟元，付款條件為月結 60 天，帳列製造費用-加工費科目項下。

(5) 本公司於民國九十二年度及九十一年度委託智原從事 IC 設計分別計 6,630 仟元及 19,475 仟元，付款條件為月結 30 天，依其性質分別帳列研發費用-研究實驗費及無形資產科目項下。

(6) 本公司與中穎之其他交易彙總如下：

交易型態	92 年度	91 年度
佣金支出	\$-	\$9,990
市調費	33,426	13,262
研究實驗費	127	3,336
合計	\$33,553	\$26,588

(7) 本公司於民國九十二年度及九十一年度委託 NJKK 代辦日本相關業務所產生之服務費用分別計 7,205 仟元及 9,178 仟元，帳列佣金支出科目項下。

(8) 本公司於民國九十二年度委託詠傳代辦大陸相關業務所產生之服務費用為 7,220 仟元，帳列佣金支出科目項下。

(9) 本公司於民國九十二年度委託迅捷代辦香港相關業務所產生之服務費用為 14,716 仟元，帳列佣金支出科目項下。

3. 因上述交易所發生之帳款餘額彙總如下：

關係人名稱	92.12.31	91.12.31
<u>應收關係人款項</u>		
迅捷	\$ 46,019	\$26,871
聯瞻	46,014	35,394
中穎	4,270	39,168
其他	546	443
合計	96,849	101,876
減：備抵呆帳	-	-
長期股權投資貸餘(註)	(10,936)	(26,331)
淨額	\$85,913	\$75,545

註：係按持股比例繼續認列被投資公司之投資(損)益，致對該被投資公司投資之帳面價值產生貸方餘額，而予以沖轉對該被投資公司之債權，請參閱財務報表附註四.7說明。

應付關係人款項

聯華電子	\$ 1,064,667	\$443,334
其 他	9,376	12,469
合 計	<u>\$ 1,074,043</u>	<u>\$455,803</u>

六、質押之資產

本公司於民國九十二年及九十一年十二月三十一日之資產中已提供政府機關作為關稅或專案計劃之保證金情形如下：

帳 列 科 目	92.12.31	91.12.31	抵 押 機 構	擔保債務內容
受限制銀行存款	\$5,000	\$-	關稅局	海關進口貨物保證
受限制銀行存款	40,000	-	交通銀行	經濟部專案計劃保證金
合 計	<u>\$45,000</u>	<u>\$-</u>		

七、重大承諾及或有事項

截至民國九十二年十二月三十一日止，本公司已開立未使用信用狀餘額計 1,113 仟元。

八、重大之災害損失

無此事項。

九、重大之期後事項

無此事項。

十、其 他

1. 金融商品相關資訊

衍生性金融商品

本公司於民國九十二年度及九十一年度並未從事衍生性金融商品之交易事項。

金融商品之公平價值

	92.12.31		91.12.31	
	帳面價值	公平價值	帳面價值	公平價值
<u>非衍生性金融商品</u>				
<u>資產</u>				
現金及約當現金	\$1,303,590	\$1,303,590	\$1,469,148	\$1,469,148
短期投資淨額	2,135,000	2,136,024	837,304	839,151

其他金融資產-流動	72,802	72,802	50,787	50,787
應收款項淨額(含關係人款項)	2,921,619	2,921,619	1,394,765	1,394,765
長期股權投資	624,789	624,789	417,199	417,199
受限制銀行存款	45,000	45,000	-	-
存出保證金	766	766	2,046	2,046
負債				
短期借款	339,700	339,700	-	-
應付款項(含關係人款項)	2,083,572	2,083,572	823,729	823,729
應付所得稅	22,983	22,983	31,810	31,810
應付費用	166,401	166,401	99,377	99,377
應付設備款	-	-	13,732	13,732

本公司估計金融商品公平價值所使用之方法及假設如下：

- (1)短期金融商品以其在資產負債表上之帳面價值估計其公平價值，因為此類商品到期日甚近，其帳面價值應屬估計公平價值之合理基礎。此方法應用於現金及約當現金、應收款項、其他金融資產、短期借款、應付款項、應付所得稅、應付費用及應付設備款。
- (2)長、短期投資如有市場價格可循時，則以此市場價格為公平價值。若無市場價格可供參考時，則依財務或其他資訊估計公平價值。
- (3)存出保證金及受限制銀行存款以帳面價值估計其公平價值，係因預計未來收取之金額與帳面價值相近。

2.其他

- (1)民國九十二年及九十一年十二月三十一日本公司持有之連結信用風險之組合式存款，係以獲取利息收入為目的，帳列短期投資科目項下。其相關之風險資訊揭露如下：

(A)投資或存款金額

投資標的	92.12.31	91.12.31
	投資或存款金額	投資或存款金額
京元電子連結信用風險之組合式存款	-	USD3,500 仟元
矽品精密連結信用風險之組合式存款	NTD 100,000 仟元	-

(B)信用風險

本公司投資標的係由國內外知名銀行所發行。其信用風險係在於發行海外可轉換公司債之發行公司違約而無法償付債款之可能性，其最大風險仍可能致本公司投資或存入金額降為零。本公司於選擇此項投資標的時，係經審慎信用評估，以國內財務健全、資訊公開之知名上市櫃公司發行之可轉換公司債所聯結者為主，以期債券發

行者違約之信用風險降至極小程度。

(C)流動性風險

本公司對上述投資之信用聯動型組合式存款，於合約到期前尚無主動賣回之權，即本公司並無法隨時於市場上賣出該等投資，此為可能發生之流動性風險。惟本公司選擇投資標的時，已考慮此項風險，且本公司均屬短期持有上述標的，預計流動性風險應可有效降低及控制。

(D)市場風險

本公司之投資標的並無價格風險，惟民國九十一年底之投資標的係以美元為計價基準，其於資產負債表日重評價及交易結清時，將因而產生匯兌損益。

(E)本公司於民國九十二年度及九十一年度因投資於連結信用風險之組合式存款所產生之利息收入分別為 8,892 仟元及 11,069 仟元。

(2)員工認股權憑證之相關資訊揭露如下：

認股憑證 發行日期	發行單 位總數	流通在外單 位總數	可認購 股數	認股權人可開 始行使認股權 日期	認股 價格 (元)	履約 方式	本年度普通股市價 (元)	
							最高 成交價	最低 成交價
91.12.19	5,000	4,655	4,655,000	93.12.19	\$50.6(註1)	發行 新股	\$ 123	\$ 43.1(註2)

註1：原認股價格為61元，經依本公司「員工認股憑證發行及認股辦法」第十一條之認股價格調整規定，調整後認股價格降為50.6元。

註2：係考慮分配九十一年度盈餘追溯調整後之成交價格。

(3)本公司於民國九十二年十二月十日經董事會決議通過與崑智科技股份有限公司(以下簡稱崑智科技公司)之合併(吸收合併)案，合併後崑智科技公司為消滅公司，而本公司為存續公司。合併換股比例經雙方議定為每 3 股本公司普通股股份換發崑智科技公司 10 股普通股股份。合併增資基準日暫定為民國九十三年四月十五日。

(4)為便於財務報表比較，本公司民國九十一年度財務報表業經適當重分類。

十一、附註揭露事項

1.重大交易事項相關資訊：

補充揭露本公司民國九十二年度各項資料如下：

- (1) 資金貸與他人：無。
- (2) 為他人背書保證：無。
- (3) 期末持有有價證券情形：

持有公司	有價證券種類及名稱	與有價證券發行人之關係	帳列科目	期末餘額				
				股數/單位數(仟)	帳面金額	持股比例	市價/淨值	備註
本公司	Novatek International (BVI) Ltd. 普通股	為本公司採權益法評價之被投資公司	長期投資	1,000	\$25,590	100.00%	\$25,590	
	Novatek Japan kabushiki-kaisha 普通股	為本公司採權益法評價之被投資公司	長期投資	0.4	6,451	100.00%	6,451	
	詠旭投資(股)公司普通股	為本公司採權益法評價之被投資公司	長期投資	30,000	304,339	100.00%	304,339	
	迅捷科技有限公司股單	為本公司採權益法評價之被投資公司	長期投資	-	(10,936)	99.99%	16,400	
	Unitech Capital Inc. 普通股	聯華電子採權益法評價之被投資公司	長期投資	6,000	208,800	12.00%	216,600	
	信鑫創業投資(股)公司普通股	為本公司採成本法評價之被投資公司	長期投資	4,500	45,000	8.11%	35,100	
	聯信科技(股)公司普通股	為本公司採成本法評價之被投資公司	長期投資	500	5,000	2.50%	3,305	
	原相科技(股)公司普通股	為本公司採成本法評價之被投資公司	長期投資	1,556	29,609	3.38%	43,971	
	永昌麒麟債券基金	-	短期投資	4,719	50,000	-	50,045	
	永昌鳳翔債券基金	-	短期投資	10,729	155,000	-	155,053	
	盛華1699債券基金	-	短期投資	16,820	200,000	-	200,052	
	國際萬能債券基金	-	短期投資	16,241	237,000	-	237,058	
	國際萬寶債券基金	-	短期投資	23,562	343,000	-	343,087	
	中興平安債券基金	-	短期投資	18,526	190,000	-	190,044	
	國際萬華債券基金	-	短期投資	23,893	331,000	-	331,081	
	瑞銀翔鷹債券基金	-	短期投資	27,985	292,000	-	292,056	
	統一強棒基金	-	短期投資	12,420	184,000	-	184,023	
	統一全壘打基金	-	短期投資	3,937	53,000	-	53,008	
	矽品精密連結信用風險之組合式存款	-	短期投資	-	100,000	-	100,517	

(4) 累積買進或賣出同一有價證券之金額達新台幣一億元或實收資本額百分之二十以上：

買賣之公司	有價證券種類及名稱	帳列科目	交易對象	關係人	期初		買入		賣出				其他	期末	
					單位股數(仟)	金額	單位/股數(仟)	金額	單位/股數(仟)	售價	帳面成本	處分損益		單位/股數(仟)	金額
本	國際萬能債券基金	短期投資	國際證券投資信託(股)公司	-	-	\$-	76,235	\$1,103,000	59,994	\$868,824	\$866,000	\$2,824	\$-	\$16,241	\$237,000
	國際萬寶債券基金	短期投資	國際證券投資信託(股)公司	-	13,807	197,000	95,901	1,386,000	86,146	1,244,770	1,240,000	4,770	-	23,562	343,000
	國際萬華債券基金	短期投資	國際證券投資信託(股)公司	-	7,218	98,000	72,682	1,002,000	56,007	771,999	769,000	2,999	-	23,893	331,000
	盛華1699債券基金	短期投資	盛華證券投資信託(股)公司	-	8,159	95,000	89,993	1,060,000	81,332	959,456	955,000	4,456	-	16,820	200,000
	盛華5599債券基金	短期投資	盛華證券投資信託(股)公司	-	9,024	95,000	19,701	208,000	28,725	303,419	303,000	419	-	-	-
	遠東大聯台灣債券基金	短期投資	遠東大聯證券投資信託(股)公司	-	9,281	95,000	92,525	960,000	101,806	1,056,326	1,055,000	1,326	-	-	-
	中興平安債券基金	短期投資	中興證券投資信託(股)公司	-	9,450	95,000	83,967	855,500	74,891	762,926	760,500	2,426	-	18,526	190,000
	建弘全家福基金	短期投資	建弘證券投資信託(股)公司	-	-	-	1,407	220,000	1,407	220,131	220,000	131	-	-	-
	統一強棒基金	短期投資	統一證券投資信託(股)公司	-	-	-	18,447	273,000	6,027	89,279	89,000	279	-	12,420	184,000
	永昌鳳翔基金	短期投資	華南永昌證券投資信託(股)公司	-	-	-	10,729	155,000	-	-	-	-	-	10,729	155,000
公	景順積極基金	短期投資	景順證券投資信託(股)公司	-	-	-	22,612	247,000	22,612	247,943	247,000	943	-	-	-
	瑞銀翔鷹基金	短期投資	瑞銀證券投資信託(股)公司	-	-	-	56,018	584,000	28,033	292,497	292,000	497	-	27,985	292,000
司	矽品精密連結信用風險之組合式存款	短期投資	德商德意志銀行	-	-	-	-	100,000	-	-	-	-	-	-	100,000
	京元電子連結信用風險之組合式存款	短期投資	元大資產管理有限公司	-	-	121,625	-	-	-	123,729	121,625	2,104 註1	-	-	-
	元大美元附買回債券	約當現金	元大資產管理有限公司	-	-	121,625	-	723,850	-	842,126	845,475	(3,349) 註2	-	-	-
	一銀美元附買回債券	約當現金	一銀資產管理有限公司	-	-	139,000	-	604,773	-	742,466	743,773	(1,307) 註3	-	-	-
	詠旭投資(股)公司普通股股票	長期投資	詠旭投資(股)公司	註4	9,994	101,478	20,006	200,060	-	-	-	-	2,801 註5	30,000	304,339

註1：係含處分時兌換損失 3,535 仟元及利息收入 5,639 仟元。

註2：係含處分時兌換損失 5,192 仟元及利息收入 1,843 仟元。

註3：係含處分時兌換損失 2,736 仟元及利息收入 1,429 仟元。

註4：本公司採權益法評價之被投資公司。

註5：係本期依權益法認列之投資收益。

(5)取得不動產之金額達新台幣一億元或實收資本額百分之二十以上：

財產名稱	交易日或事實發生日	交易金額	價款支付情形	交易對象	與公司之關係	交易對象為關係人者，其前次移轉資料				價格決定之參考依據	取得目的及使用之情形	其他約定事項
						所有人	與公司之關係	移轉日期	金額			
房屋及建築	92.01 (驗收日)	\$335,200	\$335,200	普馥建設(股)公司	無	-	-	-	-	-	作為營運使用	-

(6)處分不動產之金額達新台幣一億元或實收資本額百分之二十以上：無。

(7)與關係人進、銷貨交易金額達新台幣一億元或實收資本額百分之二十以上：

進(銷)貨之公司	交易對象	關係	交易情形				交易條件與一般交易不同之情形及原因		應收/付帳款	
			進貨	金額	佔總進(銷)貨淨額之比率	授信期間	單價	授信期間	餘額	佔總應收(付)票據及帳款之比率
本公司	聯華電子	對本公司採權益法評價之投資公司	進貨	\$ 3,775,860	64.85%	月結45天	-	-	\$1,064,667	47.62%
	迅捷	為本公司採權益法評價之被投資公司	銷貨	244,052	2.24%	月結60天	-	-	46,019	1.46%
	中穎	與本公司有一席董事相同	銷貨	116,960	1.07%	月結60天	-	-	4,270	0.14%
	聯瞻	同為聯華電子採權益法之轉投資公司	銷貨	211,932	1.94%	月結60天	-	-	46,014	1.46%

(8)應收關係人款項達新台幣一億元或實收資本額百分之二十以上：無。

(9)從事衍生性商品交易者：無。

2. 轉投資事業相關資訊：

(1)本公司對被投資公司具有重大影響力或控制能力者，被投資公司之相關資訊：

投資公司名稱	被投資公司名稱	地址	主要營業項目	本公司持有			被投資公司本期(損)益	本公司認列之投資損益	備註
				股數(仟股)	比例	帳面金額			
本公司	迅捷科技有限公司	香港九龍	半導體製造及銷售	-	99.99%	\$(10,936)	\$11,792	\$15,600	
	Novatek Japan Kabushiki-Kaisha	日本東京	半導體設計及銷售	0.4	100.00%	6,451	(1,221)	(1,221)	
	詠旭投資(股)公司	台灣	一般投資業	30,000	100.00%	304,339	2,801	2,801	
	Novatek International (BVI) Ltd.	維京群島	一般投資業	1,000	100.00%	25,590	(4,528)	(4,528)	
Novatek International (BVI) Ltd.	Novatek International(SAMOA) Ltd.	西薩摩亞	一般投資業	1,000	100.00%	25,590	(4,528)	(4,528)	
Novatek International (SAMOA) Ltd.	詠傳科技(蘇州)有限公司	大陸蘇州	電子機器零組件、國際貿易及顧問服務	1,000	100.00%	25,590	(4,528)	(4,528)	

(2) 本公司對被投資公司具有控制能力，且被投資公司對母公司具有重大影響之相關資訊，補充揭露被投資公司各項交易如下：

(A) 資金貸予他人：無。

(B) 為他人背書保證：無。

(C) 期末持有有價證券情形：

持有之公司	有價證券種類及名稱	與有價券發行人之關係	帳列科目	期末				備註
				單位數/股(仟)	帳面金額	持股比例	市價/淨值	
詠旭投資	國際萬寶債券基金	-	短期投資	666	\$9,700	-	\$9,702	-
	盛華 1699 債券基金	-	短期投資	8,528	101,400	-	101,426	-
	中興平安債券基金	-	短期投資	9,877	101,300	-	101,324	-
	銳訊(股)公司普通股	-	長期投資	1,640	19,140	11.71%	6,757	-
	中穎電子(股)公司普通股	-	長期投資	12,300	56,761	17.57%	67,558	-
	聯信科技(股)公司普通股	-	長期投資	350	3,500	1.75%	2,313	-
	宇光科技(股)公司普通股	-	長期投資	1,200	12,000	20.00%	8,376	-
Novatek International (BVI) Ltd.	Novatek International(SAMOA) Ltd.	採權益法評價之被投資公司	長期投資	1,000	25,590	100.00%	25,590	
Novatek International (SAMOA) Ltd.	詠傳科技(蘇州)有限公司	採權益法評價之被投資公司	長期投資	1,000	25,590	100.00%	25,590	-

(D) 累積買進或賣出同一有價證券之金額達新台幣一億元或實收資本額百分之二十以上者：

買賣之公司	有價證券種類及名稱	帳列科目	交易對象	關係人	期初		買入		賣出			期末		
					單位/股數(仟)	金額	單位/股數(仟)	金額	單位/股數(仟)	售價	帳面成本	處分損益	單位/股數(仟)	金額
詠旭投資	國際萬寶債券基金	短期投資	國際證券投資信託(股)公司	-	1,932	\$27,561	3,106	\$44,691	4,372	\$62,800	\$62,552	\$248	666	\$9,700
	盛華 1699 債券基金	短期投資	盛華證券投資信託(股)公司	-	-	-	25,592	301,758	17,064	201,910	200,358	1,552	8,528	101,400
	中興平安債券基金	短期投資	中興證券投資信託(股)公司	-	-	-	29,646	301,647	19,769	201,820	200,347	1,473	9,877	101,300

(E) 取得不動產之金額達新台幣一億元或實收資本額百分之二十以上：無。

(F) 處分不動產之金額達新台幣一億元或實收資本額百分之二十以上：無。

(G) 與關係人進、銷貨交易金額達新台幣一億元或實收資本額百分之二十以上：

進(銷)貨之公司	交易對象	關係	交易情形				交易條件與一般交易不同之情形及原因		應收/付帳款	
			進銷貨	金額	佔總進(銷)貨淨額之比率	授信期間	單價	授信期間	餘額	佔總應收(付)票據及帳款之比率
迅捷	聯詠科技	聯詠為迅捷之主要股東	進貨	\$244,052	100%	月結60天	-	-	\$46,019	94.75%

(H) 應收關係人款項達新台幣一億元或實收資本額百分之二十以上：無。

(I) 從事衍生性商品交易：無。

3. 大陸投資資訊：

(1)投資情形：

大陸被投資公司名稱	主要營業項目	實收資本額	投資方式	本期期初自台灣匯出累積投資金額	本期匯出或收回投資金額		本期期末自台灣匯出累積投資金額	本公司直接或間接投資之持股比例	本期認列投資(損)益	期末投資帳面價值	截至本期止已匯回台灣之投資收益
					匯出	收回					
詠傳科技(蘇州)有限公司	電子機器零組件、國際貿易及顧問服務。	USD 1,000 仟元	透過第三地區投資設立公司再投資大陸公司(註一)	\$34,300	\$-	\$-	\$34,300	100.00%	\$(4,528)	\$25,590	\$-

本期期末累計自台灣匯出赴大陸地區投資金額	經濟部投審會核准投資金額	依經濟部投審會規定赴大陸地區投資限額
\$34,300	\$34,300	\$ 2,498,706(註二)

註一：本公司經經濟部投資審議委員會經審二字第 091023968 號函核准經由第三地區投資事業英屬維京群島 Novatek International(BVI) Ltd. 之後再轉投資西薩摩亞 Novatek International(SAMOA) Ltd.間接投資大陸地區詠傳科技(蘇州)有限公司。

註二：依經濟部投審會規定赴大陸地區投資限額係以本公司實收資本額或淨值之百分之四十孰高者為準。

(2) 與大陸被投資公司間之重大交易事項：

- A.進貨金額及百分比與相關應付款項之期末餘額及百分比：無此事項。
- B.銷貨金額及百分比與相關應收款項之期末餘額及百分比：無此事項。
- C.財產交易金額及其所產生之損益情形：無此事項。
- D.票據背書及保證或提供擔保品之期末餘額及目的：無此事項。
- E.資金融通之最高餘額、期末餘額、利率區間及當期利息總額：無此事項。
- F.其他對當期損益或財務狀況有重大影響之交易事項：請參閱財務報表附註五。

十二、部門別財務資訊

1. 重要客戶資訊

本公司對單一客戶銷售金額占各該年度銷貨收入總額百分之十以上者，列示如下：

客戶名稱	92年度		91年度	
	金額	百分比	金額	百分比
甲	\$3,287,966	29.90%	\$258,444	3.84%
乙	1,449,880	13.19%	2,328,513	34.56%
丙	953,889	8.67%	735,499	10.91%
合計	<u>\$5,691,735</u>	<u>51.76%</u>	<u>\$3,322,456</u>	<u>49.31%</u>

2. 外銷銷貨資訊

地區	92年度	91年度
亞洲(不含台灣)	\$ 6,970,428	\$2,581,766
歐洲	32,164	58,223
合計	<u>\$ 7,002,592</u>	<u>\$2,639,989</u>

3. 地區別財務資訊

本公司並無國外營運部門，故無地區別資訊可資提供。

4. 產業別財務資訊

本公司產品為高技術整合與高價值積體電路之研究、生產及製造，屬單一產業部門，故無產業別資訊可資提供。

五、九十二年度經會計師查核簽證之母子公司合併財務報：不適用。

六、公司及其關係企業最近年度及截至年報刊印日止，如有發生財務週轉困難情事，應列明其對本公司財務狀況之影響：無。

七、最近二年度財務預測達成情形

(一)最近二年度財務預測達成情形

單位：新台幣仟元；%

項目	91 年度預測 (91.04.11)	業經簽證會計師 查核(或核閱)之報表		92 年度預測		業經簽證會計師 查核(或核閱)之報表	
		達成數額	達成百分比	原預測數	更新數	達成數額	達成百分比
營業收入	5,587,209	6,690,438	120%	8,469,801	10,713,570	10,905,166	102%
營業成本	(3,963,730)	(4,913,949)	124%	(6,340,093)	(7,693,503)	(7,683,779)	100%
營業毛利	1,634,728	1,776,489	109%	2,129,708	3,020,067	3,221,387	107%
營業費用	(631,821)	(694,152)	110%	(835,345)	(999,467)	(1,088,532)	109%
營業損益	1,002,907	1,082,337	108%	1,294,094	2,019,157	2,132,855	106%
營業外收入及利益	118,560	117,481	99%	44,592	117,812	121,563	103%
營業外費用及損失	(20,950)	(141,769)	677%	(49,801)	(185,707)	(148,963)	80%
本期稅前損益	1,100,517	1,058,049	96%	1,288,885	1,951,262	2,105,455	108%
本期稅後損益	1,104,485	1,083,274	98%	1,288,582	1,948,761	2,125,668	109%

資料來源：91 年度及 92 年度經會計師查核簽證之財務報告；91 年度及 92 年度經會計師核閱之財務預測

(二)說明原預測數（含歷次修正日期、修正數及修正原因）與實際達成數差異原因

本公司 91 年度財務預測除營業外費用及損失一項，其餘項目皆達成情形良好。由於本公司於 91 年度分別認列新台幣 49,571 仟元之短期投資(友達)跌價損失、新台幣 34,744 仟元之依權益法認列之投資損失及新台幣 53,366 仟元之存貨跌價及呆滯損失，故造成營業外費用及損失之實際數較預測數大幅增加。

本公司 92 年度更新財測說明：92 年 1-9 月份營收為 76.22 億、稅前淨利為 14.14 億，分別達成全年原財測 90% 及 110%，主要原因為 LCD 產業成長出乎預期的高，且產品價格持穩及本公司持續降低成本所致，並預期 92 年第四季 LCD 產業仍將繼續成長，評估營收及獲利將大幅超越原財測，故於 92 年第三季結算後更新原財測。更新後財測達成情形良好。

陸、財務狀況及經營結果之檢討分析與風險管理

一、財務狀況之檢討與分析表

單位：新台幣仟元

項目	年度	92.12.31	91.12.31	差異	
				金額	%
流動資產		7,411,534	4,463,777	2,947,757	66.04%
固定資產		598,280	515,789	82,491	16.00%
其他資產		258,392	219,582	38,810	17.67%
資產總額		8,892,995	5,616,347	3,276,648	58.34%
流動負債		2,621,558	971,419	1,650,139	169.87%
長期負債		-	-	-	-
負債總額		2,646,229	990,045	1,656,184	167.28%
股本		3,383,665	2,888,495	495,170	17.14%
資本公積		180,000	180,000	-	-
保留盈餘		2,678,607	1,553,029	1,125,578	72.48%
股東權益總額		6,246,766	4,626,302	1,620,464	35.03%

前後期變動達百分之二十以上，且變動金額達新台幣一仟萬元以上者之主要原因及其影響分析說明如下：

- 流動資產增加，主要原因如下：
 - (1)短期投資淨增加 1,297,696 仟元，主要係本公司運用閒置資金增加短期投資所致。
 - (2)應收帳款淨額增加 1,516,486 仟元，主要係本年度營業收入增加所致。
- 流動負債增加：係因本年度市場需求增加，致進貨及委外加工費均增加，故應付款項亦相對增加所致。
- 保留盈餘增加：係因本年度營業收入增加，致本期淨利亦增加所致。

二、經營結果之檢討與分析表

(一)經營結果比較分析表：

單位：新台幣仟元

科目	年度	92 年度	91 年度	增(減)金額	變動比率
減：銷貨退回及折讓	(91,960)	(47,574)	44,386	93.30%	
營業收入淨額	10,905,166	6,690,438	4,214,728	63.00%	
銷貨成本	(7,683,779)	(4,913,949)	2,769,830	56.37%	
營業毛利	3,221,387	1,776,489	1,444,898	81.33%	
營業費用	(1,088,532)	(694,152)	394,380	56.81%	
營業淨利	2,132,855	1,082,337	1,050,518	97.06%	
營業外收入	121,563	117,481	4,082	3.47%	
營業外支出	(148,963)	(141,769)	7,194	5.07%	
本期稅前淨利	2,105,455	1,058,049	1,047,406	98.99%	
所得稅利益	20,213	25,225	(5,012)	(19.87%)	
本期淨利	\$2,125,668	\$1,083,274	1,042,394	96.23%	

增減比例變動超過 20%，分析說明如下：

- (1)營業收入增加，係受益於市場對 LCD 面板需求大增所致。
- (2)銷貨成本增加，係營業收入增加，故銷貨成本亦隨之大幅增加。
- (3)營業費用增加，係本期營業收入大幅增加，應收帳款亦隨之增加，提列之呆帳費用相對提高；另因營業額之提升，相關之佣金支出、技術權利金亦隨之增加所致。

(二)營業毛利變動分析表：

單位：新台幣仟元

	前後期增減變動數	差異原因			
		售價差異	成本價格差異	銷售組合差異	數量差異
營業毛利	\$1,444,898	\$(1,067,275)	\$1,311,809	\$616,723	\$583,641
說明	本年度營業毛利增加，主要係 LCD 產品因需求量大增，單位成本下降，故成本差異及數量差異均呈有利之影響；另於本年度因產品組合之變動，高毛利之產品如 TFT-LCD 之銷售量增加，故銷售組合差異呈有利之影響；然售價則因競爭加劇而下跌，致售價差異呈不利之影響。				

三、現金流量之檢討與分析表

(一) 92年度現金流量變動情形分析：

單位：新台幣仟元

期初現金餘額(1)	全年來自營業活動淨現金流量(2)	全年現金流出量(3)	現金剩餘數額(1)+(2)-(3)	現金不足額之補救措施	
				投資計劃	理財計劃
1,469,148	1,733,925	(1,899,483)	1,303,590	-	-

- 1.營業活動：增加，主係本公司營業額及獲利增加所致。
- 2.投資活動：減少，主係本期長、短期投資增加及購置資產所致。
- 3.融資活動：減少，主係發放現金股利 495,171 仟元所致。

(二)預計現金不足額之補救措施及流動性分析：無。

(三)未來一年現金流動性分析

單位：新台幣仟元

期初現金餘額(1)	預計全年來自營業活動淨現金流量(2)	預計全年現金流出量(3)	預計現金剩餘(不足)數額(1)+(2)-(3)	預計現金不足額之補救措施	
				投資計劃	理財計劃
1,303,590	1,615,375	(1,159,736)	1,759,229	-	-

四、重大資本支出及其資金來源之檢討與分析

(一)重大資本支出之運用情形及資金來源：

單位：新台幣仟元

計劃項目	實際或預期之資金來源	實際或預期完工日期	所需資金總額	實際或預定資金運用情形		
				90 年度	91 年度	92 年度
房屋及建築	自有資金	92.01	\$335,200	\$70,219	\$231,981	\$33,000

(二)預計可能產生收益

預計可增加研發、銷管及生管人員辦公空間，進而引進研發技術人才，擴充各項研發設備，以利產品開發及生產。

五、最近年度轉投資政策、其獲利或虧損之主要原因、改善計畫及未來一年投資計畫

單位：新台幣仟元

項目	說明	金額 (註)	政策	獲利或虧損之 主要原因	改善計畫	未來其他 投資計畫
詠旭投資股份有限公司		200,060	增加投資收益並引進新技術	獲利 2,801(購債券型基金)	無	無

註：本年度投資金額超過實收資本額百分之五者。

六、風險管理分析評估事項

(一)最近年度利率、匯率變動、通貨膨脹情形對公司損益之影響及未來因應措施。

1.說明最近二年度匯兌損益及利息收支情形對公司損益之影響

(1)本公司最近二年度匯兌損益及利息收支情形：

單位：新台幣仟元

項目	92 年度	91 年度
兌換(損)益(A)	(29,004)	2,416
利息收(支)(B)	26,947	45,601
營業收入(C)	10,905,166	6,690,438
營業利益(D)	2,132,855	1,082,337
A/C	-0.27%	0.04%
A/D	-1.36%	0.22%
B/C	0.25%	0.68%
B/D	1.26%	4.21%

資料來源：91 及 92 年度會計師查核簽證之財務報告

(2)最近年度之通貨膨脹對公司損益之影響：

最近年度之通貨膨脹對本公司之損益並無重大影響。

2.本公司因應匯率變動、利率變動及通貨膨脹之具體措施

(1)因部份產品銷售係以美金為基礎，為減少匯率波動對獲利之影響，本公司與主要進貨廠商達成協議，多以美金支付進貨款項。

(2)增加外幣借款(出口後融資)，以減少外幣應收帳款風險，每日並蒐集匯率、利率變動資訊，以適時採取適當之應因措施。

(二)最近年度從事高風險、高槓桿投資、資金貸與他人、背書保證及衍生性商品交易之政策、獲利或虧損之主要原因及未來因應措施。

本公司並未從事高風險及高槓桿投資，亦無資金貸與他人、背書保證之情事。

(三)最近年度研發計畫、未完成研發計畫之目前進度、須再投入之研發費用、預計完成量產時間、未來影響研發成功之主要因素。

本公司之研發計畫皆按部就班進行中，部分產品亦已完成客戶之測驗與認證。截至目前為止之研發費用佔營業收入之比例與 92 年度相當，除有重大之技術變化外，應無須再投入大量研發經費。

(四)最近年度國內外重要政策及法律變動對公司財務業務之影響及因應措施。

公司對於最近年度國內外重要政策及法律變動均已採取適當措施因應，尚不致對公司財務業務產生重大影響。

(五)最近年度科技改變對公司財務業務之影響及因應措施。

近年度科技事實上並無重大改變，惟因市場競爭激烈而導致的毛利率下滑，本公司以加強產品的功能及降低產品成本為首重之因應措施。

(六)最近年度企業形象改變對企業危機管理之影響及因應措施。

企業形象首重誠信，不謀非法之私利。本公司在公司文化上以及公司章程上皆以此為最重要之原則。因此，在公司治理上誠信已成為公司之本質。

七、其他重要事項：無

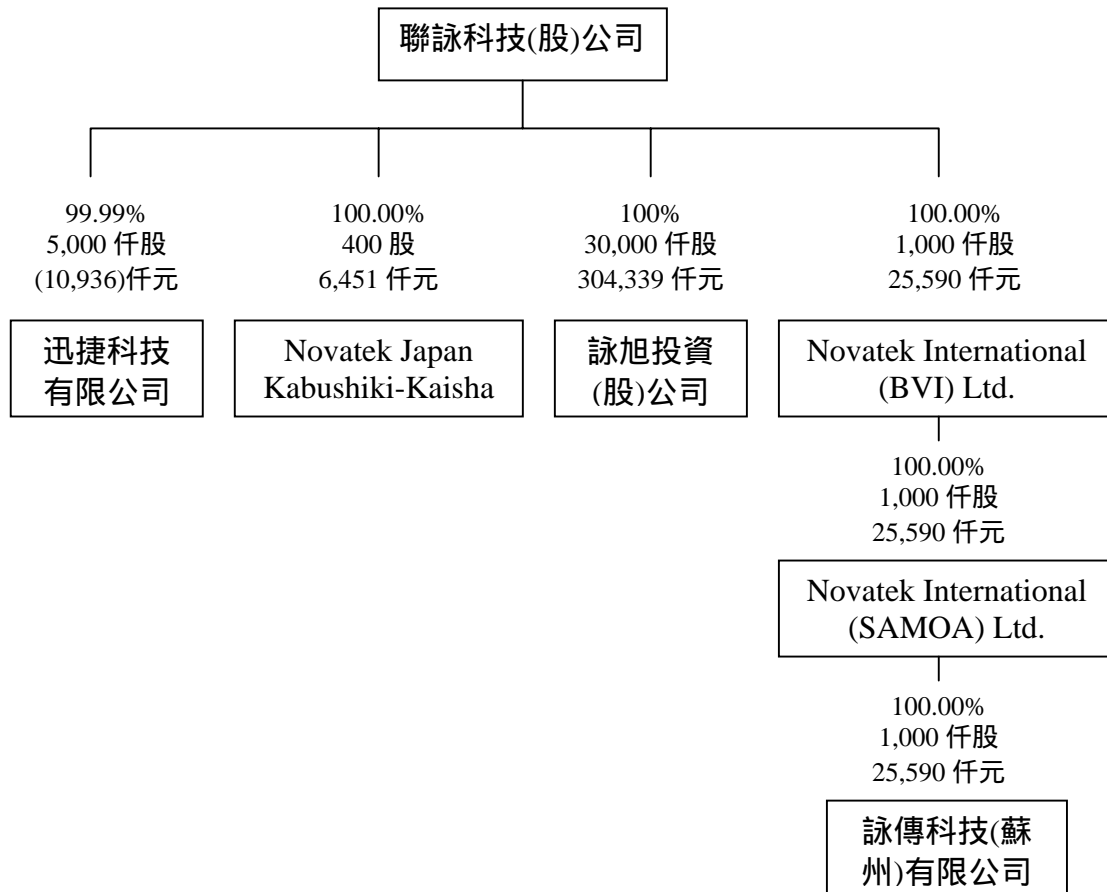
柒、特別記載事項

一、關係企業相關資料

(一)關係企業合併報告書：

1.關係企業概況

(1)關係企業圖：



(2)關係企業基本資料：

事業名稱	設立日期	設立地址	實收資本額	主要營業項目
迅捷科技有限公司	86年07月	香港九龍	港幣 5,000,003 元	半導體製造及銷售
Novatek Japan Kabushiki-Kaisha	90年06月	日本東京	日幣 20,000,000 元	半導體設計及銷售
詠旭投資(股)公司	90年11月	台灣新竹	新台幣 300,000 仟元	一般投資業
Novatek International (BVI) Ltd.	91年07月	維京群島	美金 1,000,000 元	一般投資業
Novatek International (SAMOA) Ltd.	91年08月	西薩摩亞	美金 1,000,000 元	一般投資業
詠傳科技(蘇州)有限公司	91年04月	大陸蘇州	美金 1,000,000 元	電子機器零組件、國際貿易及顧問服務

(3)依公司法第369-3條推定為有控制與從屬關係者之揭露事項：無。

(4)整體關係企業經營業務所涵蓋之行業：關係企業經營業務所涵蓋之行業請參閱(2)“關係企業基本資料”之主要營業項目。

(5)各關係企業董事、監察人及總經理：

關係企業名稱	職稱	姓名或代表人	持有股份	
			持有股數	比例(%)
迅捷科技有限公司	董事長	何泰舜(聯詠代表人)	5,000 仟股	99.99
Novatek Japan Kabushiki-Kaisha	董事長	何泰舜(聯詠代表人)	400 股	100.00
詠旭投資(股)公司	董事長	何泰舜(聯詠代表人)	30,000 仟股	100.00
Novatek International (BVI) Ltd.	董事長	何泰舜(聯詠代表人)	1,000 仟股	100.00
Novatek International (SAMOA) Ltd.	董事長	何泰舜(聯詠代表人)	1,000 仟股	100.00
詠傳科技(蘇州)有限公司	董事長	王守仁(聯詠代表人)	1,000 仟股	100.00

2.各關係企業營運概況

單位：元

關係企業名稱	幣別	資本額	資產總額	負債總額	淨值	營業收入	營業利益	本期損益 (稅後)	每股盈餘 (稅後)
迅捷科技有限公司	港幣	5,000,003	14,968,925	11,229,610	3,739,315	56,481,499	2,667,820	2,668,390	0.53
Novatek Japan Kabushiki-Kaisha	日幣	20,000,000	21,068,768	769,071	20,299,677	24,000,000	(3,917,961)	(4,096,353)	(10,241)
詠旭投資(股)公司	新台幣	300,000,000	304,339,340	-	304,339,340	3,276,125	2,842,321	2,800,668	0.09
Novatek International (BVI) Ltd.	美金	1,000,000	754,023	1,987	752,036	197,187	(132,252)	(132,252)	(0.13)
Novatek International (SAMOA) Ltd.	美金	1,000,000	754,023	1,987	752,036	197,187	(132,252)	(132,252)	(0.13)
詠傳科技(蘇州)有限公司	美金	1,000,000	754,023	1,987	752,036	197,187	(132,252)	(132,252)	(0.13)

(二)關係企業合併財務報表及關係企業關係報告書：

依「關係企業合併營業報告書關係企業合併財務報表及關係報告書編製準則」第十條之規定，不適用。

二、內部控制制度執行狀況

(一)內部控制聲明書：

**聯詠科技股份有限公司
內部控制制度聲明書**

日期：九十三年三月八日

本公司民國九十二年一月一日至九十二年十二月三十一日之內部控制制度，依據自行檢查的結果，謹聲明如下：

- 一、本公司確知建立、實施和維護內部控制制度係本公司董事會及經理人之責任，本公司業已建立此一制度。其目的係在對營運之效果及效率(含獲利、績效及保障資產安全等)、財務報導之可靠性及相關法令之遵循等目標的達成，提供合理的確保。
- 二、內部控制制度有其先天限制，不論設計如何完善，有效之內部控制制度亦僅能對上述三項目標之達成提供合理的確保；而且，由於環境、情況之改變，內部控制制度之有效性可能隨之改變。惟本公司之內部控制制度設有自我監督之機制，缺失一經辨認，本公司即採取更正之行動。
- 三、本公司係依據財政部證券暨期貨管理委員會訂頒「公開發行公司建立內部控制制度處理準則」(以下簡稱「處理準則」)規定之內部控制制度有效性之判斷項目，判斷內部控制制度之設計及執行是否有效。該「處理準則」所採用之內部控制制度判斷項目，係為依管理控制之過程，將內部控制制度劃分為五個組成要素：1.控制環境，2.風險評估，3. 控制作業，4.資訊及溝通，及 5.監督。每個組成要素又包括若干項目。前述項目請參見「處理準則」之規定。
- 四、本公司業已採用上述內部控制制度判斷項目，檢查內部控制制度之設計及執行的有效性。
- 五、本公司基於前項檢查結果，認為本公司上開期間的內部控制制度(含對子公司之監理)，包括與營運之效果及效率、財務報導之可靠性及相關法令之遵循有關的內部控制制度等之設計及執行係屬有效，其能合理確保上述目標之達成。
- 六、本聲明書將成為本公司年報及公開說明書之主要內容，並對外公開。上述公開之內容如有虛偽、隱匿等不法情事，將涉及證券交易法第二十條、第三十二條、第一百七十一條及第一百七十四條等之法律責任。
- 七、本聲明書業經本公司民國九十三年三月八日董事會通過，出席董事六人中，均同意本聲明書之內容，併此聲明。

聯詠科技股份有限公司

董事長：何泰舜 簽章

總經理：王守仁 簽章

(二)依規定需委託會計師專案審查內部控制制度者應揭露會計師審查報告：不適用。

三、最近年度及截至年報刊印日止董事或監察人對董事會通過重要決議有不同意見且有紀錄或書面聲明者：無。

四、最近年度及截至年報刊印日止，上市公司治理運作情形及其改善計畫或因應措施

項目	是否已執行	簡述執行情形	未執行之原因	改善計畫或因應措施	備註
一、公司治理架構及原則					
(一) 公司是否建置公司治理制度並涵蓋主要治理原則	否		雖未設立，但目前所依循之各項制度已涵蓋主要治理原則。		
(二) 公司是否建立完備之內部控制制度並有效執行	是	由稽核人員確實有效執行內部控制制度。			
二、公司股權結構及股東權益					
(一) 公司是否訂有股東會議事規則	是				
(二) 公司是否設有專責人員處理股東建議或糾紛等問題	是	由投資關係及股務人員負責。			
(三) 公司是否隨時掌握實際控制公司之主要股東及主要股東之最終控制者名單	是	隨時與公司之主要股東保持密切聯繫。			
(四) 公司是否揭露主要股東有關質押、增加或減少公司股份等重要事項	是	依法令規定適時揭露。			
(五) 公司與關係企業是否建立適當風險控管機制及防火牆	是	透過公司章程及相關作業程序來控管風險。			
三、董事會結構及獨立性					
(一) 公司是否設置二席以上獨立董事	否			將視公司營運狀況之需要適時設置。	
(二) 公司董事會是否設置審計委員會	否			將視公司營運狀況之需要適時設置。	

項目	是否已執行	簡述執行情形	未執行之原因	改善計畫或因應措施	備註
(三) 公司董事長、總經理是否由不同人擔任，或是否無配偶或一等親之關係	是	請詳見”董事、監察人、及主要經理人資料”。			
(四) 董事對於有利害關係議案之迴避是否確實執行	是				
四、董事會及經理人之職責					
(一) 公司是否訂有董事會議事規則	是				
(二) 公司是否訂定各專門委員會行使職權規章	否			將視公司營運狀況之需要適時訂定。	
(三) 公司董事會是否定期評估簽證會計師之獨立性	是			會計師將採每年輪調方式使其獨立性更加公正。	
(四) 公司是否有為董事購買責任保險	否			將適時評估。	
(五) 公司是否訂有董事進修制度	否			將視董事需求訂定。	
(六) 公司是否訂定風險管理政策及風險衡量標準並落實執行	N/A				證券商適用
五、監察人之組成、職責及獨立性					
(一) 公司是否設置一席以上獨立監察人	否			將視公司營運狀況之需要適時設置。	
(二) 監察人與公司之員工、股東及利害關係人是否建立溝通管道	是				
(三) 公司是否成立監察人會並訂定議事規則	否			將視監察人需求訂定。	
(四) 公司是否有為監察人購買責任保險	否			將適時評估。	
(五) 公司是否訂有監察人進修制度	否			將視監察人需求訂定。	
六、利害關係人之權利及關係					

項目	是否已執行	簡述執行情形	未執行之原因	改善計畫或因應措施	備註
(一) 公司是否建立與利害關係人之溝通管道	是				
(二) 公司是否重視公司之社會責任	是				
(三) 公司是否訂定保護消費者或客戶之政策並定期考核其執行情形	N/A				證券商適用
七、資訊公開					
(一) 公司是否指定專人負責公司資訊蒐集及揭露工作	是	本公司已指定投資關係專人負責。			
(二) 公司是否建立發言人制度	是	本公司設置發言人及其代理發言人各一人。			
(三) 公司是否架設網站，揭露財務業務及公司治理資訊	是	公司網站： www.novatek.com.tw			
八、其他應揭露事項 無					

五、最近年度及截至年報刊印日止，私募有價證券辦理情形：無。

六、最近年度及截至年報刊印日止子公司持有或處分本公司股票情形：無。

七、最近年度及截至年報刊印日止，股東會及董事會之重要決議

重要決議日期	重要決議內容
92年03月19日董事會	1.決議通過91年營業報告書及財務報表。 2.決議通過子公司詠旭投資增資新台幣2億元。 3.決議通過修訂公司章程部份條文。
92年04月23日董事會	1.決議通過盈餘分派表。 2.決議通過盈餘轉增資新台幣4億9仟5佰1拾7萬5佰6拾元。 3.決議通過本公司董事、監察人改選案。 4.決議通過解除本公司改選後新任董事有關公司法第二0九條董事競業禁止之限制。 5.決議通過92年度財測。

92年06月09日股東常會	1.決議通過營業報告書、財務報表及盈餘分派表。 2.決議通過盈餘轉增資新台幣4億9仟5佰1拾7萬5佰6拾元。 3.決議通過修訂公司章程部份條文。 4.完成本公司第三屆董事、監察人改選案。 5.決議通過解除本公司改選後新任董事有關公司法第二0九條董事競業禁止之限制。
92年06月09日董事會	1.選任董事何泰舜先生為本公司董事長。
92年10月20日董事會	1.決議通過更新92年度財測。
92年12月10日董事會	1.決議通過合併崑智科技股份有限公司，換股比率3：10。
93年01月29日董事會	1.決議通過92年營業報告書及財務報表。
93年03月23日董事會	1.決議通過93年3月31日為合併崑智基準日。
93年04月15日董事會	1.決議通過盈餘分派表。 2.決議通過盈餘轉增資新台幣4億9仟5佰1拾7萬5佰6拾元。

八、最近年度及截至年報刊印日止公司及其內部人員依法被處罰、公司對其內部人員違反內部控制制度規定之處罰、主要缺失與改善情形：無。

九、其他必要補充事項：無。

十、最近年度及截至年報刊印日止，如發生本法第三十六條第二項第二款所定對股東權益或證券價格有重大影響之事項，亦應逐項載明：無。